



Processo Seletivo 1º Semestre de 2019

Cursos Tradicionais – 09 de dezembro de 2018

DISCIPLINAS - Língua Portuguesa, Literatura Brasileira, História, Geografia, Matemática, Física, Biologia, Química, Língua Estrangeira, Redação em Língua Portuguesa

INSTRUÇÕES

- Não se comunique, em hipótese alguma, com outros candidatos.
- Não é permitida a consulta a apontamentos, livros ou dicionários.
- Solicite a presença do fiscal em caso de necessidade.
- A prova consta de 36 questões, sendo 4 (quatro) questões por disciplina, com 04 (quatro) proposições, A, B, C e D para cada uma das quais o candidato deverá assinalar (V) Verdadeiro ou (F) Falso, transportando depois o resultado para o Cartão-Resposta.
- Para marcar no Cartão-Resposta, utilize caneta esferográfica de tinta azul ou preta.
- Confira, no Cartão-Resposta, o número de sua inscrição, seu nome e assine no espaço adequado.
- Em nenhuma hipótese será distribuída cópia do Cartão-Resposta e da Folha de Redação, que são identificados eletronicamente.
- Não serão consideradas as respostas que não forem transportadas para o Cartão-Resposta.
- As questões deverão ser respondidas no Cartão-Resposta, assinalando-se as proposições correspondentes de cada questão, sendo: Verdadeiras (1ª coluna) e Falsas (2ª coluna).
- Confira, na Folha de Redação, o número de sua inscrição e entregue juntamente com o Cartão-Resposta.
- O candidato, em nenhuma hipótese, poderá identificar-se na prova de redação.
- ATENÇÃO - Este caderno contém as duas opções de língua estrangeira. Responda apenas a opção escolhida (na sua inscrição) e transcreva o resultado ao Cartão-Resposta.
- Verifique se o seu Caderno de Questões apresenta todas as folhas numeradas corretamente. Caso haja algum problema, comunique o fiscal de sala.

Cronograma (resumo) das principais datas referentes ao processo seletivo

Data	Ação/Evento
12/12/2018	Divulgação dos candidatos classificados no Processo Seletivo (1ª chamada).
13 a 18/12/2018	Matrícula dos candidatos classificados em 1ª chamada até as 21h.
19/12	Divulgação dos candidatos classificados no Processo Seletivo (2ª chamada), após as 11h.

Horários de Matrícula: das 7h às 11h; das 13h às 17h e das 19h às 21h

Site: www.unirv.edu.br - @unirv - [facebook.com/unirv](https://www.facebook.com/unirv)



LÍNGUA PORTUGUESA

Leia o texto 1 para responder às perguntas de 1 a 4:

Antigamente - Carlos Drummond de Andrade

Antigamente, as moças chamavam-se *mademoiselles*, eram todas mimosas e muito prendadas. Não faziam anos: completavam primaveras, em geral dezoito. Os janotas, mesmo não sendo rapagões, faziam-lhes pé de alferes, arrastando a asa, mas ficavam longos meses debaixo do balaio. E se levavam tábua, o remédio era tirar o cavalo da chuva e ir pregar em outra freguesia. [...] Os mais jovens, esses iam ao animatógrafo, e mais tarde no cinematógrafo, chupando balas de alteia. Ou sonhavam de andar de aeroplano; os quais, de pouco siso, se metiam em camisa de onze varas, e até em calças pardas; não admira que dessem com os burros n'água.

Embora sem saber da missa a metade, os presunçosos queriam ensinar padre-nosso ao vigário, e com isso punham a mão em cumbuca. Era natural que com eles se perdesse a tramontana. A pessoa cheia de melindres ficava sentida com a desfeita que lhe faziam quando, por exemplo, insinuavam que seu filho era artioso, Verdade seja que às vezes os meninos eram mesmo encapetados; chegavam a pitar escondido, atrás da igreja. A meninas, não: verdadeiros cromos, umas teteias.

[...] Antigamente, os sobrados tinham assombrações, os meninos lombrigas, asthma os gatos, os homens portavam ceroulas, botinas e capa de goma [...] não havia fotógrafos, mas retratistas, e os cristãos não morriam: descansavam.

Mas tudo isso era antigamente, isto é, outrora.

QUESTÃO 1

Para criar o texto “Antigamente”, Drummond usou, propositadamente, uma linguagem desatualizada, com palavras consideradas ultrapassadas, mas que se traduzem em significado. Relacione as colunas abaixo, considerando o sentido de cada uma. Assinale V (verdadeiro) ou F (falso) para as alternativas de acordo com o texto:

- | | |
|--|---|
| (1) Faziam-lhes pés de alferes | () ser ignorados, desprezados |
| (2) Ficar debaixo do balaio | () ensinar algo a alguém que já sabe muito sobre o assunto |
| (3) levar tábua | () Ser recusado |
| (4) ensinar o padre-nosso ao vigário | () Faziam galanteios |
| (5) as meninas eram umas teteias | () meninas bonitas |

- a) () 4 ; 3 ; 2 ; 1 ; 5
b) () 3 ; 4 ; 2 ; 1 ; 5
c) () 2 ; 4 ; 3 ; 1 ; 5
d) () 1 ; 2 ; 3 ; 4 ; 5

QUESTÃO 2

A comparação entre frases permite concluir, portanto, que as condições sociais influenciam no modo de falar dos indivíduos, gerando, assim, certas variações na maneira de usar uma mesma língua. A elas damos o nome de variações socioculturais. Relacione as colunas abaixo, identificando-as quanto a: variação sociocultural, variação histórica e variação geográfica. Assinale V (verdadeiro) ou F (falso) para as alternativas de acordo com o texto:

- (1) Variação sociocultural
(2) Variação histórica
(3) Variação geográfica

() Axé, Brasil. A Toyota homenageia os 500 anos deste país trilegal com um bocadinho de presentes que a galera vai adorar, meu! Corolla com CD player e rodas de liga leve grátis. Toyota Corolla, o carro mais vendido do mundo. Agora fabricado no Brasil. Mas corra, porque o estoque é limitado.

() Por essa mancebo algum podia esperar. Observe que supimpa: preços do tempo do Onça, atendimento cordial e costumeiro de nossa equipe, e descontos de lascara o cano quando você traz pra gente objetos do tempo em que farmácia se escrevia com ph. Corra, venha como um bólido e aproveite.

() O que deixa a gente triste é ficá veio. A gente ansim é meio custoso, né? Tem que tê um ranchinho pra gente incostá, né? É triste andá ca mala na cacunda, quando vem a noitinha. A gente não sabe agradecer quanto é bão tê o ranchinho da gente, né? Nem qui seja pequeninho. Quando é di tardi, pricurá ele cumo um passarinho pricura o ninho (Juca da Toca, 81 anos, morador de uma caverna de pedra numa serra de Minas Gerais).

- a) () 1 ; 2 ; 3
- b) () 3 ; 2 ; 1
- c) () 2 ; 1 ; 3
- d) () 1 ; 3 ; 2

QUESTÃO 3

Análise sintática e morfológicamente a oração abaixo e assinale V (verdadeiro) ou F (falso) para as alternativas de acordo com o texto:

“Mas tudo isso era antigamente, isto é, outrora”.

- a) () O sujeito é: tudo isso.
- b) () Verbo de ligação: era.
- c) () Objeto direto: outrora.
- d) () Predicativo do objeto: antigamente.

QUESTÃO 4

Perdi o bonde e a esperança.

Volto pálido para casa

A rua é inútil e nenhum auto

Passaria sobre meu corpo.

(*Drummond de Andrade*)

Em relação a esses versos, assinale V (verdadeiro) ou F (falso) para as alternativas de acordo com o texto:

- a) () *Perdi* e *volto* têm o mesmo sujeito.
- b) () *Volto* e *passaria* são, no caso, verbos transitivos diretos.
- c) () O predicado do verso 2 é verbo-nominal.
- d) () *Pálido* é adjunto adverbial de modo.

LITERATURA

QUESTÃO 5

Leia as proposições abaixo relacionadas à autora da obra *Estórias da Casa Velha da Ponte*, Cora Coralina. Assinale V (verdadeiro) ou F (falso) para as alternativas.

- a) () Ao produzir sua narrativa, Cora Coralina retratou um sentimento forte de revolta contra suas raízes culturais e históricas, impostas pela sua própria condição de vida. Ao reportar suas coisas, o desdém da interiorana construiu o seu próprio universo cultural e afetivo, permeado pela angústia.
- b) () Cora Coralina repassa ao leitor uma espécie de vida nebulosa, às vezes, singela, quando defendia seu posicionamento em relação à sociedade que tanto criticou pelo seu caráter altamente feminista.
- c) () Cora Coralina soube, através de sua arte, superar situações constrangedoras e esta visão permitiu-lhe propor inovações na forma poética e na valorização e reconhecimento das qualidades morais do povo goiano.
- d) () O produção literária de Cora é literalmente clássica, sua poesia é permeada de construções métricas, todas elas assemelhando-se aos grandes clássicos da literatura europeia.

QUESTÃO 6

“O romance segue uma ordem na linha pastoril na tradição da escola romântica. Há nuances de uma manifestação contra o celibato clerical e a vocação forçada. A obra tem marcado substrato de Naturalismo e é, sob vários aspectos, precursor deste movimento, ao basear a caracterização das personagens nos fatores do meio e na constituição psicofisiológica. Na verdade, trata-se de um típico romance de tese, tentando provar os equívocos do celibato religioso, que deforma o homem, e do autoritarismo, que não permite ao jovem seu próprio caminho na vida.”

Este fragmento refere-se a um escritor que representa, muito bem, a Literatura Brasileira. Assinale V (verdadeiro) ou F (falso) para as alternativas.

- a) () *Machado de Assis.*
- b) () *Castro Alves.*
- c) () *Bernardo Guimarães.*
- d) () *Joaquim Manuel de Macedo.*

QUESTÃO 7

“[...] Eu amava Capitu! Capitu amava-me! E as minhas pernas andavam, desandavam, estacavam e crente de abarcar o mundo. Esse primeiro palpitar da seiva, essa revelação da consciência a si própria, nunca mais me esqueceu, nem achei que lhe fosse comparável qualquer outra sensação da mesma espécie. Naturalmente por ser minha. Naturalmente também por ser a primeira.” Este fragmento refere-se à obra:

Assinale V (verdadeiro) ou F (falso) para as alternativas.

- a) () *A Moreninha.*
- b) () *O Seminarista.*
- c) () *Dom Casmurro.*
- d) () *Espumas Flutuantes.*

QUESTÃO 8

O abolicionismo encontrou alto nível de criação literária nas obras de autores importantes do Romantismo brasileiro. Observando os autores ligados a essa temática, analise as alternativas e marque V (verdadeiro) ou F (falso):

- a) () Castro Alves.
- b) () Bernardo Guimarães.
- c) () Cora Coralina.
- d) () Jorge Amado.

HISTÓRIA

QUESTÃO 9

“O legado da Grécia à filosofia ocidental é a filosofia ocidental.” (Bernard Wilians In: Finley M. I. “O legado da Grécia”, 1998). Assinale V (verdadeiro) ou F (falso) para as alternativas.

- a) () A filosofia moderna ocidental, apesar de ter deixado o pensamento filosófico grego para trás, recupera como princípio básico o legado mítico dos helenos.
- b) () Os filósofos gregos foram lidos pelos romanos, depois negados pela tradição românica medieval e, posteriormente, recuperados por iluministas como Voltaire e Diderot.
- c) () Os gregos foram os criadores de quase todos os campos importantes do conhecimento filosófico, como a metafísica, a lógica, a ética e a filosofia política.
- d) () Os sofistas como Sócrates e Platão, responsáveis pela reprodução de obras no campo da mitologia, consolidaram os princípios da filosofia ocidental e moderna.

QUESTÃO 10

Um dos efeitos mais drásticos da industrialização foi a Primeira Guerra Mundial. Essa relação se manifesta: Assinale V (verdadeiro) ou F (falso) para as alternativas.

- a) () Na disputa imperialista entre a Inglaterra e a Alemanha, acirrada pela celeuma em torno da construção da estrada de ferro Berlim-Bagdá.
- b) () Na eclosão da Revolução Russa, que acelerou o processo industrial no ex-império czarista, tornando-o o maior rival da indústria inglesa.
- c) () No atraso do desenvolvimento industrial alemão, devido à forte concorrência da França, durante o processo de conquista territorial, o que provocou uma forte rivalidade entre os dois países.
- d) () Na competição entre a indústria inglesa e francesa, resultante da conquista militar da Alsácia-Lorena pelos britânicos.

QUESTÃO 11

A Revolução Russa de 1917 foi um dos fatos históricos que provocou transformações na organização e na condução do movimento da classe operária brasileira. Um dos impactos dessa Revolução sobre a luta operária no Brasil foi:

Assinale V (verdadeiro) ou F (falso) para as alternativas.

- a) () O fortalecimento das confederações de tendência liberal, devido à ampliação de adeptos da ideologia dos que afirmavam que os operários não precisavam do poder da burguesia.
- b) () O reconhecimento imediato das organizações operárias pelo governo brasileiro que passou a fazer concessões políticas e trabalhistas, pois estavam temerosos da propagação da revolução.

- c) () O surgimento dos primeiros sindicatos no Brasil que, inicialmente, praticavam apenas ajuda mútua entre os operários, mas foram progressivamente se estruturando em defesa das leis trabalhistas.
- d) () O aumento da influência dos comunistas que defendiam a ideia de que o operariado deveria ir além da luta econômico-profissional, dando um caráter político a suas ações revolucionárias.

QUESTÃO 12

Sobre a atuação de D. João VI no Brasil, período chamado por vários historiadores como Brasil colônia, assinale V (verdadeiro) ou F (falso) para as alternativas.

- a) () Participou das expedições que demarcaram todas as novas fronteiras do norte e oeste do Brasil.
- b) () Promoveu a vinda de artistas e da Real Biblioteca.
- c) () Liberou as atividades manufatureiras da colônia.
- d) () Abriu os portos ao comércio exterior.

GEOGRAFIA

QUESTÃO 13

O relevo é a parte superficial da litosfera. É onde as transformações geológicas se expressam mais nitidamente, sendo também o local de habitação do ser humano e da maior parte dos animais terrestres. A respeito do relevo terrestre, assinale V (verdadeiro) ou F (falso) para as alternativas.

- a) () As montanhas, também chamadas de platôs, tratam-se de elevações de relevo que possuem uma extensão um pouco ampla e a parte mais alta relativamente plana.
- b) () Depressão Relativa é uma região que fica abaixo do nível do mar.
- c) () As planícies são áreas mais ou menos planas e que possuem uma altitude menor em relação às montanhas e aos planaltos. Caracterizam-se pela grande quantidade de sedimentos acumulados em sua superfície.
- d) () Os planaltos, que são circundados ou cercados por depressões, podem pertencer à modalidade das bacias sedimentares, de acordo com o terreno sobre o qual se encontram. Essa modalidade corresponde aos planaltos sedimentares típicos.

QUESTÃO 14

Mesmo circulando ciclicamente entre os ambientes, a água potável, enquanto recurso hídrico, tende a ficar cada dia mais escassa em função das formas de uso e dos processos ligados à degradação ambiental. O Brasil é um país privilegiado, pois concentra aproximadamente 12% dos recursos hídricos do planeta. A respeito dos aspectos ligados aos recursos hídricos no Brasil, assinale V (verdadeiro) ou F (falso) para as alternativas.

- a) () No Brasil, depois da região Norte, que concentra aproximadamente 68% dos recursos hídricos do País, vem a região Sul, que conta com aproximadamente 23% dos recursos hídricos nacionais.
- b) () A qualidade da água é fator relevante para a navegação, pois esta prática necessita de padrões mínimos de qualidade para sua viabilidade.
- c) () Os principais usos da água no Brasil são para irrigação, abastecimento humano e animal, industrial, geração de energia, mineração, aquicultura, navegação, turismo e lazer.
- d) () A compatibilização dos usos múltiplos da água não deve levar em conta as peculiaridades e diferentes necessidades de cada uso.

QUESTÃO 15

Crise migratória: cresce fluxo de migrantes e refugiados venezuelanos no Brasil. Entretanto, no mundo todo, o número de migrantes passa dos 243 milhões. Caso morassem todos no mesmo país, seria o quinto mais populoso do mundo, à frente do Brasil. É muita gente, e os países são impactados por estas idas e vindas migratórias. (Fonte: Uol, 05/01/2018). Sobre essa questão migratória, assinale V (verdadeiro) ou F (falso) para as alternativas.

- a) () O Brasil é um dos principais destinos dos migrantes venezuelanos, os quais chegam ao país pela região Norte e, nos últimos anos, vêm aumentando em função da crise política e econômica que afeta a Venezuela.
- b) () Os países desenvolvidos são os que mais atraem migrantes e também são os mais sensíveis à questão migratória, a exemplo dos EUA com relação aos latinos, em especial os mexicanos.
- c) () As diferenças econômicas não se configuram mais como as principais causas da migração nas diversas escalas espaciais, o que explica a diminuição do fluxo migratório dos países em desenvolvimento em direção aos desenvolvidos.
- d) () O aumento dos fluxos migratórios associados às questões econômicas e políticas nas últimas décadas tem contribuído para reforçar as ideias xenófobas em vários países, em nome da segurança, do emprego e da preservação cultural.

QUESTÃO 16



A ilustração precedente remete ao processo de retirada do Reino Unido da União Europeia, conhecido como Brexit. Com base no seu conhecimento sobre essa questão, assinale V (verdadeiro) ou F (falso) para as alternativas.

- a) () O resultado do plebiscito sobre o Brexit representou a vontade de todas as nações integrantes do Reino Unido, cujas populações receavam o aumento crescente de imigrantes no Reino Unido, decorrente da instituição de normas de migração pouco restritivas pelos países integrantes da União Europeia.
- b) () O Brexit decorre da aplicação do artigo n.º 50 do Tratado de Lisboa, que estabelece regras para os países que desejarem deixar a União Europeia.
- c) () As medidas protecionistas dos países integrantes da União Europeia foram o principal motivo para que o governo conservador do Reino Unido propusesse o Brexit.
- d) () O voto a favor do Brexit foi majoritário nas grandes cidades e nas regiões mais ricas do Reino Unido, que se consideram ameaçadas pela competição de outras nações do bloco.

MATEMÁTICA

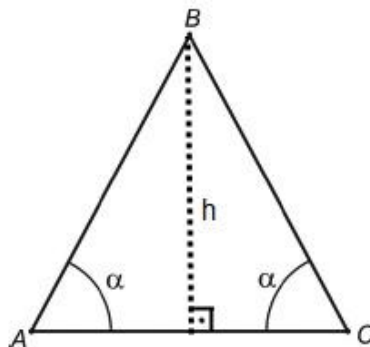
QUESTÃO 17

Assinale V (verdadeiro) ou F (falso) para as alternativas.

- a) () A função quadrática $f(x) = -5x^2 + 2x - 1$ é crescente para $\left\{x \in \mathbb{R} / x \geq \frac{1}{5}\right\}$.
- b) () A função modular $f(x) = |2x - 6|$ é decrescente para $\{x \in \mathbb{R} / x < 3\}$.
- c) () A função exponencial $f(x) = \left(\frac{3}{7}\right)^{-x}$ é decrescente.
- d) () A função logarítmica $f(x) = \log(-2x + 3)$ é crescente.

QUESTÃO 18

Considere o triângulo ABC isósceles com área de 108 cm^2 . Dado que $\sin \alpha = \frac{4}{5}$, assinale V (verdadeiro) ou F (falso) para as alternativas.



- a) () O comprimento da base AC é 18 cm.
- b) () O cosseno do ângulo α é $\frac{3}{5}$.
- c) () A medida da altura desse triângulo é 12 dm.
- d) () O perímetro desse triângulo é 48 cm.

QUESTÃO 19

Assinale V (verdadeiro) ou F (falso) para as alternativas.

- a) () A altura de um cilindro reto que possui $48\pi \text{ cm}^3$ de volume e diâmetro da base de 8 cm é 6 cm.
- b) () A área total de um cone equilátero de diâmetro da base medindo 8 cm é $48\pi \text{ cm}^2$.
- c) () A área de uma superfície esférica de raio 24 cm é 2304 cm^2 .
- d) () A soma dos ângulos das faces de um poliedro convexo com 15 arestas e 12 faces é $6\pi \text{ rad}$.

QUESTÃO 20

Assinale V (verdadeiro) ou F (falso) para as alternativas.

- a) () A solução da equação $x^2 - 6x + 13 = 0$ no campos dos complexos é $\{3 + 2i, 3 - 2i\}$.
- b) () O número complexo Z , tal que $Z^2 = 21 + 20i$, é representado somente por $5 + 2i$.
- c) () A forma trigonométrica do complexo $Z = 1 + \sqrt{3}i$ é $Z = 2\left(\cos \frac{\pi}{6} + i \sin \frac{\pi}{6}\right)$.
- d) () O complexo $Z = \frac{1+i}{1-i}$ é representado na forma algébrica por $Z = i$.

FÍSICA

QUESTÃO 21

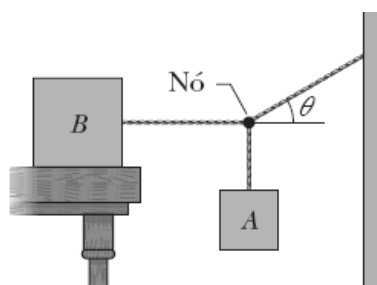
“Um quilograma de laranjas, de açúcar ou de sequeijos, pesa, por definição, o mesmo que o cilindro de platino-irídio guardado sob várias redomas protetoras e trancado a três chaves no porão do Pavilhão de Breteuil, na periferia de Paris. Esse Protótipo Internacional do Quilograma (IPK, na sigla em inglês), usado para calibrar os padrões oficiais da unidade de massa, teve sua aposentadoria anunciada oficialmente nesta sexta-feira, após 129 anos de serviços prestados. Na última sessão da 26ª Conferência Geral de Pesos e Medidas realizada nesta sexta em Versalhes, os 60 Estados membros votaram unanimemente por redefinir o quilograma: a partir do ano que vem, a unidade de massa não será um objeto físico, e sim um valor derivado de uma constante da natureza. Essa mudança não terá nenhuma implicação no carrinho de compras e não será notada no dia a dia, mas talvez seja muito importante em âmbitos científicos, como o desenvolvimento de medicamentos.” (MARTÍN, Bruno. **El País**. 16 de novembro, 2018).

Definir padrões de medidas é fundamental para as Ciências. Em relação à notícia e aos seus conhecimentos a respeito do Sistema Internacional de Unidades (S.I), assinale V (verdadeiro) ou F (falso) para as alternativas.

- a) () Quilograma (kg), metro (m), segundo (s) e mol (mol) são unidades fundamentais do S.I.
- b) () Ampère (A), Kelvin (K) e candela (cd) são unidades fundamentais do S.I.
- c) () O quilograma (kg) passou a ser uma unidade do S.I, apenas em 2018 após a 26ª Conferência Geral de Pesos e Medidas quando seu valor passou a ser avaliado a partir de uma constante da natureza, a constante de Planck.
- d) () Estabelecer o quilograma padrão através de um objeto físico é um problema, pois tal objeto não é imutável. Ele, pode acumular poeira ou perder pequenas quantidades de material quando limpo.

QUESTÃO 22

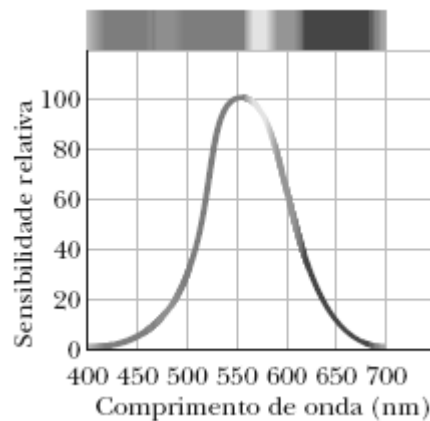
O bloco B da figura pesa 500 N. O coeficiente de atrito estático entre o bloco e a mesa é 0,25; o ângulo θ é 30°; suponha que o trecho da corda entre o bloco B e o nó é horizontal. Considerando a aceleração da gravidade sendo 10 m/s², assinale V (verdadeiro) ou F (falso) para as alternativas.



- a) () A força de atrito estático no bloco B é de 12,5 N.
 b) () A força de atrito estático no bloco B é de 125 N.
 c) () O peso máximo do bloco A para que o sistema permaneça em repouso é de $125/\sqrt{3}$ N.
 d) () O peso máximo do bloco A para que o sistema permaneça em repouso é de $12,5/\sqrt{3}$ N.

QUESTÃO 23

A figura a seguir mostra a sensibilidade relativa do olho humano a radiações de vários comprimentos de onda. O centro da região visível corresponde aproximadamente a 555 nm; uma luz com esse comprimento de onda produz a sensação de verde-claro. Considerando a velocidade da luz sendo 3×10^8 m/s, assinale V (verdadeiro) ou F (falso) para as alternativas.



- a) () O menor comprimento de onda para o qual a sensibilidade de olho humano é igual à metade da sensibilidade máxima equivale a 515 nm.
 b) () O maior comprimento de onda para o qual a sensibilidade de olho humano é igual à metade da sensibilidade máxima equivale a 610 nm.
 c) () O comprimento de onda, a frequência e o período da luz a que o olho humano é mais sensível são respectivamente 550 nm, $5,4 \times 10^{14}$ Hz e $1,85 \times 10^{-15}$ s.
 d) () O comprimento de onda, a frequência e o período da luz a que o olho humano é mais sensível são respectivamente 555 nm, $5,4 \times 10^{14}$ Hz e $1,85 \times 10^{-15}$ s.

QUESTÃO 24

Para a economia de energia elétrica, foram trocadas 10 lâmpadas incandescentes (100 W) que funcionam 150 h/mês por lâmpadas de LED (10 W). O kwh na região da residência, já com os impostos, custa R\$0,82. Assinale V (verdadeiro) ou F (falso) para as alternativas.

- a) () A economia de energia elétrica em porcentagem equivale a 10%.
 b) () A economia de energia elétrica em porcentagem equivale a 90%.
 c) () A economia na conta de energia elétrica devido à troca das lâmpadas é de R\$110,70.
 d) () O valor da conta de energia devido às lâmpadas antes da troca era de R\$123,00.

BIOLOGIA

QUESTÃO 25

Em 1908, os cientistas Hardy e Weinberg formularam um teorema cuja importância está no fato de estabelecer um modelo para o comportamento dos genes nas populações naturais. Considerando essa teoria, avalie as afirmativas abaixo e assinale V (verdadeiro) ou F (falso) para as alternativas.

- a) () Numa população em equilíbrio de Hardy-Weinberg, as frequências dos genes I^A e I^B , do

sistema ABO, são 0,3 e 0,4, respectivamente. A frequência esperada de indivíduos do grupo sanguíneo O é 0,7.

- b) () Se em uma dada população em equilíbrio de Hardy Weinberg, 9% dos indivíduos são albinos, a frequência esperada de heterozigotos normais é 91 %.
- c) () Numa população em equilíbrio Hardy-Weinberg a frequência do alelo dominante para um dado *locus* autossômico é 0,6. Portanto, a frequência dos heterozigotos para este *locus* será 0,42.
- d) () De acordo com a lei de Hardy-Weinberg, para que uma população esteja em equilíbrio genético perfeito é necessário ser uma população panmítica, ou seja, ser suficientemente grande para que os cruzamentos se deem ao acaso e que esteja isenta de fatores evolutivos.

QUESTÃO 26

Sobre doenças parasitárias, avalie as alternativas abaixo e assinale V (verdadeiro) ou F (falso) para as alternativas.

- a) () O “bicho-geográfico” é causado por larvas do nematódeo *Ancylostoma duodenale* que penetram na pele humana causando intensa coceira, e deixam linhas sobre o corpo semelhantes a traçados de mapas.
- b) () O trematódeo *Schistosoma mansoni* provoca no homem a esquistossomose, caracterizada por aumento abdominal, popularmente conhecido como “barriga d’água”.
- c) () Para erradicar a Doença de Chagas, é importante a eliminação dos “barbeiros” (*Triatoma infestans*).
- d) () Os hospedeiros intermediários do *Ascaris lumbricoides* são os suínos e os bovinos.

QUESTÃO 27

As células animais possuem estruturas citoplasmáticas denominadas organelas, que permitem a sobrevivência celular. De acordo com esse tema, avalie as alternativas abaixo e assinale V (verdadeiro) ou F (falso) para as alternativas.

- a) () Células de certos organismos possuem organelas que produzem ATPs e as utilizam na síntese de substância orgânica a partir de dióxido de carbono. Essas organelas são os lisossomos.
- b) () O conjunto de organelas citoplasmáticas varia de uma célula para outra, de acordo com as especialidades funcionais da célula. Neste sentido, é razoável supor que há mais complexo de Golgi em células excretoras.
- c) () Células que possuem muito retículo endoplasmático liso sintetizam proteínas e as transferem para o complexo golgiense, que as concentra e as libera em vesículas, que terão diferentes destinos na célula.
- d) () Se retirarmos os lisossomos e os ribossomos de uma célula, serão prejudicadas, respectivamente, a digestão intracelular e a síntese proteica.

QUESTÃO 28

Poluição ambiental é o resultado de qualquer tipo de ação ou obra humana capaz de provocar danos ao meio ambiente, causando desequilíbrio dos ecossistemas. Considerando os conceitos sobre poluição, assinale V (verdadeiro) ou F (falso) para as alternativas.

- a) () A queima de combustíveis fósseis eleva as concentrações de SO₂ e CO₂ na atmosfera, que causam, respectivamente, degradação da camada de ozônio e chuva ácida.
- b) () O excesso de nutrientes nas águas, provocando desequilíbrio nos ecossistemas, é denominado de eutrofização.
- c) () Resíduos produzidos por indústrias com metais pesados, como o mercúrio (Hg) e o cobre

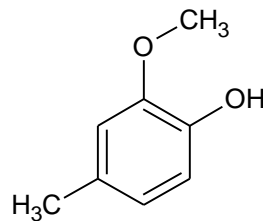
(Cu), podem ser concentrados na cadeia alimentar, prejudicando sobretudo os últimos níveis tróficos.

- d) () Os pesticidas usados na agricultura, mesmo sendo considerados poluentes pelo fato de possuir alta toxicidade, não apresentam efeito residual.

QUÍMICA

QUESTÃO 29

O creosol é um composto orgânico utilizado para desinfecção com a vantagem de ser menos tóxico para o organismo humano. Sua fórmula molecular é apresentada a seguir.



Baseando-se no creosol, assinale V (verdadeiro) ou F (falso) para as alternativas.

- a) () As funções orgânicas apresentadas são álcool e éter.
 b) () Ele apresenta um carbono quiral.
 c) () A fórmula molecular é $C_8H_{10}O_2$.
 d) () É possível executar uma reação de esterificação usando o ácido metanoico.

QUESTÃO 30

Num experimento de titulação, procedeu-se à seguinte marcha analítica:

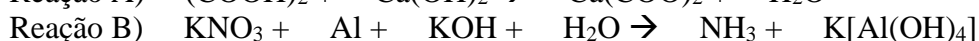
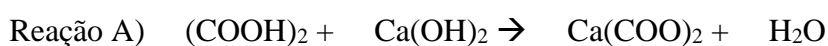
- 1- Preparou-se 500,0 mL de uma solução padrão de hidróxido de potássio a $0,1 \text{ mol.L}^{-1}$.
- 2- 50,0 mL da solução anterior foram colocados numa bureta.
- 3- Num erlenmeyer, adicionaram-se 30,0 mL de ácido clorídrico de concentração desconhecida juntamente com 3 gotas de indicador de fenolftaleína.
- 4- Procedeu-se à titulação até atingir uma coloração levemente rósea, gastando-se 20,0 mL de base.
- 5- Calculou-se a concentração do ácido.

Assinale V (verdadeiro) ou F (falso) para as alternativas.

- a) () Para o preparo da solução de hidróxido de potássio, usou-se uma massa de 2,81g.
 b) () A reação envolve a transferência de um elétron.
 c) () A concentração do ácido clorídrico é maior que a concentração do hidróxido de potássio.
 d) () A classificação da reação envolvida no processo é de neutralização.

QUESTÃO 31

Análise os processos reacionais a seguir e assinale V (verdadeiro) ou F (falso) para as alternativas.



- a) () A soma de todos os coeficientes de balanceamento da reação "A" é igual a 5.
- b) () A reação "A" é uma reação ácido-base.
- c) () Na reação "B", a soma dos coeficientes de balanceamento dos produtos é igual a 11.
- d) () A reação "B" é classificada como de dupla troca.

QUESTÃO 32

Os compostos químicos foram classificados e agrupados com base nas propriedades físicas e químicas. Analise as alternativas e assinale V (verdadeiro) ou F (falso).

- a) () O Mo_2O_3 é um óxido denominado de trióxido de dimolibdênio.
- b) () O NaClO_3 é um sal ácido.
- c) () O AgNO_3 é um sal denominado de nitrato de prata.
- d) () O $\text{H}_4\text{P}_2\text{O}_7$ é um ácido chamado de ácido pirofosfórico.

RASCUNHO

ESTRANGEIRA (INGLÊS)

Leia os textos abaixo e responda às questões de 33 a 36.

SLEEP

Sleep is something we generally associate with living creatures. Of course, it is true that a lot of animals sleep, but zoologists are not certain that primitive forms of animal life, like worms, and snails, ever really sleep.

On the other hand animals such as bears sleep for 4 or 5 months every year.

The amount of sleep a human being needs depends on age, the individual and possibly race. For example, doctors think that pre-school children need between 10 and 12 hours a night. Schoolchildren between 9 and 11 hours, and adults between 7 and 9 hours. There are exceptional cases of old people who only sleep between 2 and 3 hours a day and continue to be active and healthy. The sleep requirements of different races also appear to be different. Japanese people, for example, sleep fewer hours than Europeans.

It is not known for certain if mental activity (apart from dreaming) occurs when a person is asleep. However, it is certainly true that some people can wake up at specific, pre-determined time. There also stories about mathematicians who solve problems during sleep, because their subconscious mind continues working on the problem.

Some types of unpleasant dreams (or nightmares) are quite common: the dreamer is taking a test but is not properly prepared; he is falling from a tree, or an animal or other thing is chasing him. Some people say these last two occur because man's ancestor lived in trees and were in constant danger from wild animals.

QUESTÃO 33

According to the text, it is possible to notice that.... Mark (V) for true and (F) for false.

- a) () Two animals which might not really sleep are snail and turtle.
- b) () There are animals that sleep 4 or 5 months every year like bears.
- c) () Three things which influence the amount of sleep a human being needs: age, sex and race.
- d) () There are also stories about people who solve problems during sleep.

QUESTÃO 34

Considering the structure of the statement below (grammar, morphology, and syntax), mark (V) for true and (F) for false.

“However, it is certainly true that some people can wake up at specific, pre-determined time”.

- a) () “people” is a noun and it appears in plural form.
- b) () “can” is a modal verb and its form in the past tense is “could”.
- c) () “certainly” is an adverb.
- d) () “wake up” is a regular verb.

QUESTÃO 35

Based on the text, we notice that some words are related “to sleep” and others are not. Mark (V) for true and (F) for false.

- a) () Sleeping
- b) () Slept
- c) () Sleeped on
- d) () Sleeped in

QUESTÃO 36

Match the columns to have good sense statements. Mark (V) for true and (F) for false.

- | | |
|---------------------------------|-------------------------|
| (1) Ito you. | () are not running |
| (2) The bride..... white dress. | () am talking |
| (3)with your brother? | ()Are you still living |
| (4) They.....fast. | () is wearing |

- a) () 4 ; 1; 3 ; 2
b) () 4 ; 3 ; 1; 2
c) () 3 ; 2 ; 1; 4
d) () 1 ; 3 ; 2; 4

RASCUNHO

LÍNGUA ESTRANGEIRA (ESPANHOL)

Leia o texto abaixo e responda as questões de 33 e 34.

Protectores que hacen todo lo posible por salvar animales abandonados en las calles de São Paulo

Animales se esconden en descampados y construcciones en la ciudad de São Paulo.

No es fácil calcular cuántos animales viven abandonados en São Paulo. Además de la falta de cifras oficiales, muchos se esconden en descampados y construcciones.

Pero uno se puede llegar a hacer una idea del tamaño del problema y no es precisamente pequeño: organizaciones como el Instituto Luisa Mell reciben al día hasta cien pedidos de rescate. Tres mil al mes. La cuestión es que solas no consiguen atender toda la demanda.

Y ahí es cuando entran los protectores independientes, que hacen lo posible (y lo imposible) para ayudar a estos animales. Dedicar tiempo, dinero, parar el tráfico y saltan muro. Y todo para intentar que los animales perdidos tengan una segunda oportunidad.

"Ver al animal rescatando su dignidad no tiene precio", dice el comerciante Alessandro Desco, protector que ayuda a los pitbulls abandonados.

Alessandro ya ha rescatado a unos 270 perros. La mayoría pitbulls, pero también de otras razas. "Si llego al lugar y hay un chuchó, me lo llevo también", explica. El gasto mensual con los animales, la mayoría enfermos y precisando tratamientos caros, asciende a R\$ 25 mil (US\$ 6,6 mil). Parte del dinero proviene de donaciones y otra parte, del propio bolsillo.

Extender la mano a animales debilitados, que tienen pocas posibilidades de conseguir una nueva vida, es el camino que la administradora Jane Carolina dos Santos, de 40 años, optó seguir. "No todo el mundo se lleva un animal enfermo a casa", dice. Jane ya cuidó y donó cerca de cien perros.

Además de contar con la ayuda de profesionales, hizo un curso de auxiliar veterinario para convertirse en una especie de "enfermera" de mascotas.

Traducido por AZAHARA MARTÍN ORTEGA – (<https://www1.folha.uol.com.br/internacional>)

QUESTÃO 33

Assinale V (verdadeiro) ou F (falso) para as alternativas de acordo com o texto acima.

- a) () Se consiguen donaciones, pero algunos protectores usan su propia plata.
- b) () Hay gente concienciada que protege, pero no todos tratan de los enfermos.
- c) () El señor Desco participa intensamente del Instituto Luisa Mell.
- d) () Alessandro se acomide y recoge pitbulls callejeros.

QUESTÃO 34

Assinale V (verdadeiro) ou F (falso) para as alternativas de acordo com o texto acima.

- a) () Todos los animales abandonados son hallados en patios baldíos.
- b) () Muchos animales callejeros se encuentran en patios baldíos.
- c) () Jane Carolina, ha hecho un curso de auxiliar veterinario.
- d) () Aunque la ciudad brasileña sea grande, los protectores saben las cifras de animales abandonados

QUESTÃO 35

Assinale V (verdadeiro) ou F (falso) para as alternativas de acordo com o texto:

- a) () *Además – donó – cuidó* estão acentuadas com base na regra diacrítica.
- b) () A palavra “*chucho*” contido no texto, significa filhote de pitbull.
- c) () “*al*” é a contração da preposição de com o artigo el.
- d) () Na frase “...*me lo llevo también*”, o “lo” é um artigo neutro.

QUESTÃO 36

Assinale V (verdadeiro) ou F (falso) para as alternativas.

- a) () ¿Has **hecho** lo que te dije?
- b) () Ya están **hechas** las tortillas.
- c) () El **hecho** es que hemos solucionado el problema.
- d) () Quería olvidarla. De **hecho**, intenté no volver a verla.

REDAÇÃO EM LÍNGUA PORTUGUESA

INSTRUÇÕES

1. O texto deverá ter, no máximo, 25 (vinte e cinco) linhas.
2. As alternativas propostas apresentam coletâneas que mantêm uma linha temática. Consulte as coletâneas e utilize-as segundo as instruções específicas dadas para a alternativa. Não as copie.
3. Ao elaborar sua redação, você poderá utilizar-se também de outras informações que julgar relevantes para o desenvolvimento da temática escolhida, desde que estejam, essencialmente, relacionadas.
4. Na redação final você deverá ater-se ao seguinte:
 - a) indique a alternativa escolhida;
 - b) dê um título à sua redação conforme a alternativa que você escolheu;
 - c) use caneta de tinta azul ou preta.
5. Qualquer redação, por mais bem feita que seja, terá nota zero se fugir das temáticas propostas; se for cópia dos trechos apresentados nas coletâneas; se for ilegível ou apresentar desconhecimento da norma padrão e manejo da modalidade escrita, acarretando total comprometimento do texto produzido. A redação também será penalizada se não corresponder ao tipo de texto escolhido.

ORIENTAÇÃO GERAL

Seguem-se duas propostas/temas para, dentre elas, escolher uma para a sua redação. Preste atenção ao assunto que é solicitado. A valorização do seu texto dependerá de sua relação direta com o tema, com a montagem do texto, com a coerência, com a coesão e, principalmente, com os argumentos que você utilizar para convencer o seu leitor de que o seu ponto de vista é o melhor. Observe atentamente as orientações que acompanham cada alternativa.

Leia atentamente os tópicos abaixo a fim de verificar qual deles se enquadra melhor aos seus conhecimentos, pois sua redação não deverá fugir e nem transgredir o tema proposto. Feito isso, escolha o tópico que deverá ser desenvolvido de forma clara e objetiva.

ALTERNATIVA A

TEXTO 1

Procuram-se matadores de ratos para a cidade de Bombaim (oeste da Índia). Mas o salário de US\$66 só será pago se 25 ratos forem mortos por noite. [...]

Quando a Prefeitura anunciou a abertura de 70 vagas para matadores de ratos, mais de 40 mil pessoas se apresentaram, metade delas com diplomas universitários. [...]

Depois da meia-noite, os ratos tomam conta de Bombaim. Eles correm por toda parte, brigam, devoram o que encontram de restos nas ruas e mordem dezenas de crianças e famílias que dormem nas ruas. Até cachorros e gatos parecem ter desistido de lutar contra eles (Folha de S.Paulo).

TEXTO 2

Cerca de um ano atrás, a bela cidade de Porto Alegre descobriu, entre assustada e incrédula, que dentro de seus esgotos moravam crianças abandonadas.

A coisa começou, se não me falha a memória, quando o prefeito Tarso Genro, aborrecido com a quantidade de ratos e baratas que infestavam a cidade, mandou limpar a rede de esgotos. [...] garis municipais enfrentaram a tarefa, e entre os ratos, encontraram as crianças. [...]

[...] no ano passado, a safra de milho foi recorde no Rio grande do Sul [...] e foram também alvissareiras as de soja e de arroz. O gado abundou nos campos, seu couro contribuindo para um grande aumento da produção de sapatos do Vale dos Sinos e sua carne para a formação de gordas e fartas nuvens de churrasco por cima dos Pampas em geral (Folha de S.Paulo).

Sobre a questão da infestação de ratos, a solução apontada é, no mundo inteiro, a sua pura e simples eliminação. Sobre crianças socialmente excluídas, você apontaria quais soluções? O que realmente faria para resolver a situação? No desenvolvimento do seu texto, cite exemplos de como vivem crianças abandonadas (motivo do abandono, alimentação, higiene, atividades); comente as consequências disso para a sociedade como um todo e como essas consequências podem evoluir e, finalmente, como governo, quais os passos a serem dados para a solução do problema. Desenvolva uma dissertação.

ALTERNATIVA B

TEXTO 1

“Aprenda a gostar mais de você” (Lair Ribeiro).

TEXTO 2

Para aumentar a sua autoestima, habitue-se a aprender com as falhas, sorrir em vez de franzir a testa e... veja lá com quem anda.

TEXTO 3

Em nossa educação, falhar é pecado e, à medida que isso acontece, nossa autoestima vai sendo lesada. No entanto, você já reparou que tudo o que é importante na vida nós aprendemos errando? Ao aprender a andar, por exemplo, você caiu e levantou várias vezes. Para dirigir, aconteceu a mesma coisa. Nas relações humanas, idem. Então é importante aprender com nossas falhas. Se você diz: Não quero falhar, fica difícil progredir. Em troca, quanto mais você aprende com suas falhas, mais apto estará a fazer certo no dia seguinte. E assim - falhando, aprendendo, acertando - você aumentará a autoconfiança em si mesmo e, portanto, sua autoestima. Os erros são grandes momentos de nossa vida.

TEXTO 4

Outra boa dica para elevar a autoestima é sorrir.

Para gostar mais de você é importante desenvolver também a capacidade de se doar...

Se você vive em terreno de tartaruga é difícil que aprenda a pular como sapo.

Finalmente, há pessoas que passam a vida procurando desenvolver seus pontos fracos: o certo é o contrário.

Desenvolva uma dissertação, defendendo ou refutando as ideias postas pelos fragmentos de textos. Na análise da redação, será aceito qualquer posicionamento ideológico. Fundamente bem as suas ideias para não fugir ao tema: **Quem faz o seu sucesso é você, mais ninguém.**



Uni RV
Universidade de Rio Verde

FOLHA DE RASCUNHO – PROVA DE REDAÇÃO

This image shows a blank sheet of white paper with horizontal ruling lines. The lines are evenly spaced and run across the width of the page. There are no margins, text, or other markings on the paper.

QUÍMICA

CLASSIFICAÇÃO PERIÓDICA DOS ELEMENTOS

Com massas atômicas referidas ao isótopo 12 do Carbono

1	2	13	14	15	16	17	18
1 H 1,01	2 He 4,00	5 B 10,8	6 C 12,0	7 N 14,0	8 O 16,0	9 F 19,0	10 Ne 20,2
3 Li 6,94	4 Be 9,01	11 Na 23,0	12 Mg 24,3	13 Al 27,0	14 Si 28,1	15 P 31,0	16 S 32,1
19 K 39,1	20 Ca 40,1	21 Sc 45,0	22 Ti 47,9	23 V 50,9	24 Cr 52,0	25 Mn 54,9	26 Fe 55,8
37 Rb 85,5	38 Sr 87,8	39 Y 88,9	40 Zr 91,2	41 Nb 92,9	42 Mo 95,9	43 Tc (99)	44 Ru 101
55 Cs 133	56 Ba 137	Série dos Lantanídeos	72 Hf 178	73 Ta 181	74 W 184	75 Re 186	76 Os 190
87 Fr (233)	88 Ra (226)	Série dos Actinídeos	104 Rf (261)	105 Db (262)	106 Sg (263)	107 Bh (262)	108 Hs (265)
27 Co 58,9	28 Ni 58,7	29 Cu 63,5	30 Zn 65,4	31 Ga 69,7	32 Ge 72,6	33 As 74,9	34 Se 79,0
45 Rh 103	46 Pd 106	47 Ag 108	48 Cd 112	49 In 115	50 Sn 119	51 Sb 122	52 Te 128
77 Ir 192	78 Pt 195	79 Au 197	80 Hg 201	81 Tl 204	82 Pb 207	83 Bi 209	84 Po (210)
109 Mt (266)	110 Uun (267)	111 Uuh (268)	112 Uub (269)	113 Uut (270)	114 Uuq (271)	115 Uuq (272)	116 Uuh (273)
61 Pm (147)	62 Sm 150	63 Eu 152	64 Gd 157	65 Tb 159	66 Dy 163	67 Ho 165	68 Er 167
93 Np (237)	94 Pu (242)	95 Am (243)	96 Cm (247)	97 Bk (247)	98 Cf (251)	99 Es (254)	100 Fm (257)
57 La 139	58 Ce 140	59 Pr 141	60 Nd 144	61 Pm (147)	62 Sm 150	63 Eu 152	64 Gd 157
89 Ac (227)	90 Th (232)	91 Pa (231)	92 U (238)	93 Np (237)	94 Pu (242)	95 Am (243)	96 Cm (247)
71 Lu 175	72 Hf 178	73 Ta 181	74 W 184	75 Re 186	76 Os 190	77 Ir 192	78 Pt 195
103 Lr (257)	104 Rf (261)	105 Db (262)	106 Sg (263)	107 Bh (262)	108 Hs (265)	109 Mt (266)	110 Uun (267)

Série dos Lantanídeos

Série dos Actinídeos

Número Atômico	Símbolo
Massa Atômica	() N° de massa do isótopo mais estável



UniRV-UNIVERSIDADE DE RIO VERDE
VESTIBULAR TRADICIONAL
CÂMPUS RIO VERDE E CAIAPÔNIA
09 DE DEZEMBRO DE 2018
GABARITO DEFINITIVO

LÍNGUA PORTUGUESA

	a		b		c		d
Questão 1	F		F		V		F
Questão 2	F		V		F		F
Questão 3	V		V		F		F
Questão 4	V		F		V		F

LITERATURA BRASILEIRA

	a		b		c		d
Questão 5	F		F		V		F
Questão 6	F		F		V		F
Questão 7	F		F		V		F
Questão 8	V		F		F		F

HISTÓRIA

	a		b		c		d
Questão 9	F		F		V		F
Questão 10	V		F		F		F
Questão 11	F		F		F		V
Questão 12	F		V		V		V

GEOGRAFIA

	a		b		c		d
Questão 13	F		F		V		V
Questão 14	F		F		V		F
Questão 15	V		F		F		V
Questão 16	F		V		F		F



UniRV-UNIVERSIDADE DE RIO VERDE
VESTIBULAR TRADICIONAL
CÂMPUS RIO VERDE E CAIAPÔNIA
09 DE DEZEMBRO DE 2018
GABARITO DEFINITIVO

MATEMÁTICA

	a		b		c		d
Questão 17	F		V		F		V
Questão 18	V		V		F		V
Questão 19	F		V		F		V
Questão 20	V		F		F		V

FÍSICA

	a		b		c		d
Questão 21	V		V		F		V
Questão 22	F		V		V		F
Questão 23	V		V		F		V
Questão 24	F		V		V		V

BIOLOGIA

	a		b		c		d
Questão 25	F		F		V		V
Questão 26	F		V		V		F
Questão 27	F		V		F		V
Questão 28	F		V		V		F

QUÍMICA

	a		b		c		d
Questão 29	F		F		V		V
Questão 30	V		F		F		V
Questão 31	NULA		NULA		V		F
Questão 32	F		F		V		V



UniRV-UNIVERSIDADE DE RIO VERDE
VESTIBULAR TRADICIONAL
CÂMPUS RIO VERDE E CAIAPÔNIA
09 DE DEZEMBRO DE 2018
GABARITO DEFINITIVO

LÍNGUA ESTRANGEIRA (INGLÊS)

	a		b		c		d
Questão 33	F		V		F		V
Questão 34	V		V		V		F
Questão 35	V		V		F		F
Questão 36	V		F		F		F

LÍNGUA ESTRANGEIRA (ESPAÑOL)

	a		b		c		d
Questão 33	V		V		F		V
Questão 34	F		V		V		F
Questão 35	F		F		V		F
Questão 36	V		V		V		V