



## **Processo Seletivo 2º Semestre de 2019**

### **Curso de Medicina (Câmpus Goianésia) – 17 de junho de 2019**

DISCIPLINAS - Língua Portuguesa, Literatura Brasileira, História, Geografia, Matemática, Física, Biologia, Química, Língua Estrangeira, Redação em Língua Portuguesa

### **INSTRUÇÕES**

- Não se comunique, em hipótese alguma, com outros candidatos.
- Não é permitida a consulta a apontamentos, livros ou dicionários.
- Solicite a presença do fiscal em caso de necessidade.
- A prova consta de 36 questões, sendo 4 (quatro) questões por disciplina, com 04 (quatro) proposições, A, B, C e D para cada uma das quais o candidato deverá assinalar (V) Verdadeiro ou (F) Falso, transportando depois o resultado para o Cartão-Resposta.
- Para marcar no Cartão-Resposta, utilize caneta esferográfica de tinta azul ou preta.
- Confira, no Cartão-Resposta, o número de sua inscrição, seu nome e assine no espaço adequado.
- Em nenhuma hipótese será distribuída cópia do Cartão-Resposta e da Folha de Redação, que são identificados eletronicamente.
- Não serão consideradas as respostas que não forem transportadas para o Cartão-Resposta.
- As questões deverão ser respondidas no Cartão-Resposta, assinalando-se as proposições correspondentes de cada questão, sendo: Verdadeiras (1ª coluna) e Falsas (2ª coluna).
- Confira, na Folha de Redação, o número de sua inscrição e entregue juntamente com o Cartão-Resposta.
- O candidato, em nenhuma hipótese, poderá identificar-se na prova de redação.
- **ATENÇÃO** - Este caderno contém as duas opções de língua estrangeira. Responda apenas a opção escolhida (na sua inscrição) e transcreva o resultado ao Cartão-Resposta.
- Verifique se o seu Caderno de Questões apresenta todas as folhas numeradas corretamente. Caso haja algum problema, comunique o fiscal de sala.

### **Cronograma (resumo) das principais datas referentes ao processo seletivo**

<b>Data</b>	<b>Ação/Evento</b>
17/06	Divulgação do Gabarito Preliminar das provas objetivas a partir das 20h.
19/06	Divulgação do Gabarito Oficial das provas objetivas.
26/06	Divulgação da listagem de corte.
01/07	Divulgação da nota preliminar da Redação.
	Imagem da folha de redação dos candidatos que tiverem a redação corrigida.
03/07	Divulgação dos candidatos classificados no Processo Seletivo (1ª chamada).
04 e 05/07	Matrícula dos candidatos classificados em 1ª chamada até as 14h.
05/07	Divulgação dos candidatos classificados no Processo Seletivo (2ª chamada), após as 20h.
08 e 09/07	Matrícula dos candidatos classificados em 2ª chamada até as 14h.

Site: [www.unirv.edu.br](http://www.unirv.edu.br) - @unirv - facebook.com/unirv

## LÍNGUA PORTUGUESA

**Leia o texto abaixo e responda às questões de 01 a 04.**

### **Experimentação, uso, abuso e dependência**

O uso de drogas que alteram o estado mental, chamadas de substâncias psicoativas (SPA), acontece há milhares de anos e muito provavelmente vai acompanhar toda a história da humanidade. Quer seja por razões culturais ou religiosas, por recreação ou como forma de enfrentamento de problemas, para transgredir ou transcender, como meio de socialização ou para se isolar, o homem sempre se relacionou com as drogas.

Essa relação do indivíduo com cada substância psicoativa pode, dependendo do contexto, ser inofensiva ou apresentar poucos riscos, mas também pode assumir padrões de utilização altamente disfuncionais, com prejuízos biológicos, psicológicos e sociais. Isso justifica os esforços para difundir informações básicas e confiáveis a respeito de um dos maiores problemas de saúde pública que afeta, direta ou indiretamente, a qualidade de vida de todo ser humano.

### **Do ultrapassado conceito moral aos sistemas classificatórios atuais**

O conceito, a percepção humana e o julgamento moral sobre o consumo de drogas evoluíram constantemente e muito se basearam na relação humana com o álcool, por ser ele a droga de uso mais difundido e antigo. Os aspectos relacionados à saúde só foram mais estudados e discutidos nos últimos dois séculos, predominando, antes disso, visões preconceituosas dos usuários, vistos muitas vezes como “possuídos por forças do mal”, portadores de graves falhas de caráter ou totalmente desprovidos de “força de vontade” para não sucumbirem ao “vício”.

Atualmente estamos na 10ª Revisão da Classificação Internacional de Doenças (CID - 10), a qual apresenta as descrições clínicas e diretrizes diagnósticas das doenças que conhecemos. Essa é a classificação utilizada por nosso sistema de saúde pública. Outro sistema classificatório bem conhecido em nosso meio é o Manual Diagnóstico e Estatístico de Transtornos Mentais (DSM - 4), da Associação Psiquiátrica Americana.

O diagnóstico da Síndrome de Dependência do Álcool pode estabelecer níveis de comprometimento ao longo de um período contínuo, entre o nunca ter experimentado até o gravemente enfermo, considerando os aspectos do grau de dependência relacionado com o grau de problemas.

Esse conceito de dependência transcende o modelo moral, que considerava beber excessivamente falha de caráter e até mesmo o modelo de doença “alcoolismo”, diagnóstico categorial, em que só se pode variar entre ser ou não portador da doença, sem permitir graduações de gravidade dos quadros; no qual a perda do controle, a presença de sintomas de tolerância e abstinência determinam o indivíduo como sendo ou não alcoolista (dependente de etílicos).

[...] Conforme conceituaram, na década de 70, os cientistas Edwards e Gross, os principais sinais e sintomas de uma Síndrome de Dependência do Álcool são os seguintes:

- Estreitamento do repertório de beber: as situações em que o sujeito bebe se tornam mais comuns, com menos variações em termos de escolha da companhia, dos horários, do local ou dos motivos para beber, ficando ele cada vez mais estereotipado à medida que a dependência avança;
- Saliência do comportamento de busca pelo álcool: o sujeito passa gradualmente a planejar seu dia a dia em função da bebida, como vai obtê-la, onde vai consumi-la e como vai recuperar-se, deixando as demais atividades em plano secundário;
- Sensação subjetiva da necessidade de beber: o sujeito percebe que perdeu o controle, que sente um desejo praticamente incontrolável e compulsivo de beber;
- Desenvolvimento da tolerância ao álcool: por razões biológicas, o organismo do indivíduo suporta quantidades cada vez maiores de álcool ou a mesma quantidade não produz mais os mesmos efeitos que no início do consumo;

- Sintomas repetidos de abstinência: em paralelo com o desenvolvimento da tolerância, o sujeito passa a apresentar sintomas desagradáveis ao diminuir ou interromper a sua dose habitual. Surgem ansiedade e alterações de humor, tremores, taquicardia, enjoos, suor excessivo e até convulsões, com risco de morte;
- Alívio dos sintomas de abstinência ao aumentar o consumo: nem sempre o sujeito admite, mas um questionamento detalhado mostrará que ele está tolerante ao álcool e somente não desenvolve os descritos sintomas na abstinência porque não reduz ou até aumenta gradualmente seu consumo, retardando muitas vezes o diagnóstico;
- Reinstalação da síndrome de dependência: o padrão antigo de consumo pode se restabelecer rapidamente, mesmo após um longo período de não uso.

Adaptado de: <http://www.sesipr.org.br/cuide-se-mais/alcool-e-outras-drogas/experimentacao-uso-abuso-e-dependencia-1-23999-216244.shtml>

### QUESTÃO 1

Assinale V (verdadeiro) ou F (falso) para as alternativas de acordo com o texto:

- a) ( ) Inicialmente, o autor faz considerações de cunho antropológico e comportamental sobre o uso de drogas.
- b) ( ) O texto apresenta as mais diversas razões para o uso de drogas psicoativas pelo homem, inclusive o uso medicinal.
- c) ( ) De acordo com o texto, o contexto de uso da droga é definidor dos riscos que esse uso trará ao usuário, enfatizando-se que a maioria das interações com substâncias psicoativas é inócua.
- d) ( ) O texto justifica a importância da disseminação de informações confiáveis sobre o uso de drogas, uma vez que o uso disfuncional causa sérios prejuízos ao ser humano em termos biológicos, psicológicos e sociais.

### QUESTÃO 2

Assinale V (verdadeiro) ou F (falso) para as alternativas de acordo com o texto:

- a) ( ) O nosso contato com o álcool, no decorrer do tempo, plasmou, de certa forma, nossas concepções e avaliações morais sobre o consumo de drogas.
- b) ( ) O texto afirma que o preconceito que vê usuários de drogas como “viciados sem caráter” é consequência dos estudos realizados sobre o assunto nos últimos duzentos anos.
- c) ( ) CID -10 e DSM- 4 são classificações de diagnósticos usadas no nosso sistema de saúde pública atualmente.
- d) ( ) Para diagnosticar a Síndrome de Dependência do Álcool, levam-se em conta os diferentes estágios da doença associados a problemas específicos, de modo que o diagnóstico ultrapassa a visão dicotômica “alcoologista” / “não alcoologista”.

### QUESTÃO 3

Assinale V (verdadeiro) ou F (falso) para as alternativas de acordo com o texto:

- a) ( ) O autor faz críticas à condenação moral sofrida pelos dependentes do álcool, uma vez que a dependência não é “falha de caráter”.
- b) ( ) O autor defende que o diagnóstico da Síndrome de Dependência do Álcool supera o modelo de doença “alcoolismo”, este último criticado por não permitir que se observem as diferentes gradações da dependência.
- c) ( ) Com o avanço da Síndrome de Dependência, o usuário de álcool tenta disfarçar seu quadro de dependência, na tentativa de não se ver estereotipado como “bêbado”, ao ficar mais restritivo

quanto às situações em que bebe.

- d) ( ) Entre os sintomas da Síndrome está o fato de que o alcoolista estrutura o seu cotidiano em torno da bebida, sem se dar conta de que não tem mais controle sobre sua compulsão.

#### QUESTÃO 4

Assinale V (verdadeiro) ou F (falso) para as alternativas de acordo com o texto:

- a) ( ) Para se atestar a existência de tolerância ao álcool, segundo o texto, é necessário que estejam presentes dois elementos: o fato de o organismo suportar quantidades cada vez maiores da substância e o fato de a mesma quantidade já não fazer o mesmo efeito que no início do consumo.
- b) ( ) Quando o autor usa o termo “alcoolista” em vez de “alcoólatra”, é possível supor que a escolha tenha sido feita em virtude de o primeiro vocábulo não estar carregado do mesmo estigma social do segundo, sendo assim o primeiro mais apropriado para um texto de linguagem formal.
- c) ( ) O texto sugere que os sintomas de abstinência podem ser mascarados com a ingestão de doses maiores, e que esse aumento intensifica os sintomas de abstinência.
- d) ( ) As aspas, no terceiro parágrafo, são usadas com o intuito de insinuar ironia.

#### LITERATURA

---

#### QUESTÃO 5

Realize uma análise sobre cada item abaixo e classifique-o como verdadeiro (V) ou falso (F), a partir da percepção da obra “Vidas secas”, de Graciliano Ramos de Oliveira.

- a) ( ) A narrativa se inicia descrevendo a desgraça da seca e a mudança da família de Fabiano para um lugar abandonado e é finalizada descrevendo a fuga da mesma família, porém com as agruras da estação chuvosa.
- b) ( ) Na narrativa, a personagem Sinha Vitória acalenta um sonho que se manifesta em diferentes momentos: possuir uma cama de lastro de couro, semelhante à do senhor Tomás da bolandeira.
- c) ( ) O enredo é construído a partir da narrativa de fatos ocorridos com a família de retirantes, Fabiano, Sinha Vitória, Irmão mais novo, Irmão mais velho e Baleia, que precisa buscar um local menos árido para tentar sobreviver.
- d) ( ) Na obra, acerca da representação da infância, é possível afirmar que tanto o Irmão mais novo quanto o Irmão mais velho se espelham na figura paterna e sonham ser vaqueiros.

#### QUESTÃO 6

Considerando a obra “Esaú e Jacó”, de Joaquim Maria Machado de Assis, leia cada enunciado abaixo e assinale V (verdadeiro) ou F (falso) para as alternativas.

- a) ( ) A obra do Realismo brasileiro narra a história dos gêmeos Pedro e Paulo, que desde a concepção foram causa de alegria e expectativa para a mãe Natividade, porém ela sofre com a constante rivalidade dos filhos, a qual iniciara no ventre materno.
- b) ( ) A narrativa, em terceira pessoa, tem como narrador o conselheiro Aires, o que permite ao autor utilizar a voz deste para expor seus pensamentos a respeito do período de consolidação monarquista em que o país se encontrava.
- c) ( ) No decorrer da narrativa, é compreensível que a rivalidade dos irmãos também ocorre na seara amorosa, uma vez que se apaixonam pela mesma moça e disputam sua atenção até a morte dela.

- d) ( ) O desfecho da obra apresenta a reconciliação dos gêmeos, desta vez a pedido da mãe em seu leito de morte, fato que muito surpreendeu aos amigos de ambos que nunca os imaginaram tão próximos e unidos, e apesar de aqueles esperarem novas contendas, tal fato não se concretizou.

#### QUESTÃO 7

Quanto à obra “Os sertões”, de Euclides Rodrigues Pimenta da Cunha, assinale V (verdadeiro) ou F (falso) para as alternativas.

- a) ( ) A narrativa é classificada no estilo literário pré-modernista devido ao fato de que enfoca criticamente o Brasil, trazendo para a literatura alguns dos tipos humanos marginalizados e ignorados ou idealizados pelos estilos anteriores.
- b) ( ) Na obra, descreve-se com maestria o imenso abismo existente entre o Brasil do litoral (civilizado) e o Brasil do sertão (ainda em plena fase colonial), dois espaços fendidos não pela natureza, mas por séculos de evolução histórica e social.
- c) ( ) Quando a luta se inicia, os militares obtêm as primeiras vitórias, mas os sertanejos não se abatem e prosseguem na contenda obtendo êxito no final e derrotando todas as tropas enviadas.
- d) ( ) Uma das características marcantes da obra é a narrativa das tragédias ocorridas no capítulo “O homem”, no qual se destaca também a descrição minuciosa do sertanejo e de sua coragem no enfrentamento das tropas militares.

#### QUESTÃO 8

Após a leitura, estabeleça a análise com relação à obra “O Ateneu”, de Raul Pompeia e assinale V (verdadeiro) ou F (falso) para as alternativas.

- a) ( ) A obra estabelece uma crítica ao regime de internato, descrevendo episódios que ocorriam cotidianamente no colégio como agressividade, desrespeito e assédio aos internos, principalmente os de condição financeira menos privilegiada.
- b) ( ) O tempo cronológico da narrativa é em torno de cinco anos, período em que Sérgio permanece como interno, porém predomina na obra o tempo psicológico com muitas digressões do narrador personagem.
- c) ( ) Os alunos do colégio provinham das famílias mais abastadas de todas as partes do país. Entre eles havia muita camaradagem e cumplicidade. Desse modo, conseguiam lidar com os desmandos do diretor autoritário.
- d) ( ) O desfecho da obra descreve detalhadamente o incêndio, causado por Américo, que arruína o colégio e devasta as conquistas de Aristarco. Este fica desolado com a tragédia e sofre profundamente com o ocorrido.

### HISTÓRIA

#### QUESTÃO 9

O final do século XVIII assistiu a revoluções burguesas que deram origem ao mundo contemporâneo. A França foi palco das mais diversificadas mudanças políticas que ensaiaram vários formatos distintos da democracia moderna. A respeito da Revolução Francesa, assinale V (verdadeiro) ou F (falso) para as alternativas.

- a) ( ) O processo revolucionário iniciado em 1789 foi responsável pela elaboração da Declaração dos Direitos do Homem e do Cidadão, inspirada na Declaração de Independência dos Estados Unidos, e base para os atuais Direitos Humanos. A declaração defende a democracia, a igualdade civil e a propriedade privada.

- b) ( ) A Primeira República Francesa foi fundada após a decapitação da família real francesa e caracterizou-se por uma ditadura de esquerda comandada pelos jacobinos e responsável pelo agravamento das desigualdades sociais, apesar da paz interna.
- c) ( ) Após depor o governo jacobino, os girondinos tomaram o poder formando o Diretório. Esse governo trouxe a igualdade social, porém a custo de opressão e legislação implacável. Durante o período, os girondinos contaram com grande apoio popular e foi necessário um golpe militar para retirá-los do poder.
- d) ( ) Napoleão Bonaparte assume o poder na França no Consulado. A jornada iniciada no golpe de 1799 estabilizou a política francesa e após um segundo golpe, o 18 Brumário, impulsionou os ideais da revolução francesa pelo continente europeu com as campanhas napoleônicas.

#### QUESTÃO 10

A República Federativa do Brasil foi redefinida em bases democráticas na década de 1980. Durante o processo de reconstrução da democracia, o Brasil passou por grandes mudanças político-econômicas e sociais. A respeito da Nova República do Brasil, assinale V (verdadeiro) ou F (falso) para as alternativas.

- a) ( ) A Constituição Cidadã de 1988 foi elaborada contemplando, além da democracia, questões ambientais e trabalhistas. Considerada uma constituição extensa, ela define o Brasil como um Estado de Bem-Estar Social, comprometendo-se com saúde, educação e outras pautas sociais.
- b) ( ) O governo de José Sarney instaurou uma crise econômica de grandes proporções, pondo fim à prosperidade instaurada pelo Regime Militar no chamado Milagre Econômico Brasileiro. A inflação iniciada no governo Sarney foi resultante dos diversos planos econômicos de trocas de moeda instituídos nesse governo.
- c) ( ) O governo Collor teve legados importantes para a política externa brasileira, no início dos anos 90, em uma nova fase da globalização. O Brasil uniu-se aos países vizinhos formando o MERCOSUL e sediou a ECO-92, assumindo papéis de liderança na América do Sul e nas questões ambientais.
- d) ( ) O governo de Fernando Henrique Cardoso foi responsável pelo desenvolvimento do Plano Real. A estabilização da economia foi resultante do intenso combate à corrupção deflagrado após a queda de Collor e da privatização de empresas estatais, mas isso não foi suficiente para garantir a continuidade de seu governo para um segundo mandato.

#### QUESTÃO 11

A oficialização da existência do território brasileiro em 1500 não deu início imediato à colonização. O período entre esse evento e o início da colonização efetiva na década de 1530 é chamado de período Pré-Colonial. A respeito desse período, assinale V (verdadeiro) ou F (falso) para as alternativas.

- a) ( ) Os conflitos entre portugueses e franceses dominaram o período inicial do Brasil, que foi tomado pelos portugueses dos colonizadores franceses. O protagonismo francês na ocupação brasileira foi fundamental para a resistência dos nativos aos interesses portugueses.
- b) ( ) O Tratado de Tordesilhas dividiu o mundo entre as grandes potências católicas do mundo: França, Portugal e Espanha. Na determinação do tratado, a América cabia aos espanhóis, a África aos franceses e a Ásia aos portugueses. Porém os portugueses invadiram o Brasil e a África, desrespeitando o tratado para formar seu império.
- c) ( ) A exploração do pau-brasil por portugueses e franceses marcou todo o período colonial e gerou um forte enfrentamento entre europeus e indígenas, resultando no extermínio militar de várias tribos indígenas para abrir espaço para a extração da valiosa madeira.
- d) ( ) O início efetivo da colonização adotou o sistema de capitanias submissas a um governo geral. Essa estrutura foi adotada na América Portuguesa a fim que combater os indígenas que

lutavam em defesa das matrizes de pau-brasil, e só o permitiram após muita morte e violência.

### QUESTÃO 12

A indústria do Brasil teve uma história complexa e fragmentada desde o início do século XIX até a atualidade. Sobre a industrialização do Brasil, assinale V (verdadeiro) ou F (falso) para as alternativas.

- a) ( ) O primeiro movimento da industrialização brasileira foi o Decreto de Liberdade de Manufaturas de 1808, que permitia a instalação de manufaturas no Brasil e acabou frustrado pela concorrência predatória britânica que sufocou a possibilidade do desenvolvimento industrial brasileiro.
- b) ( ) O Segundo Reinado foi o início da industrialização brasileira. Encabeçado pelo barão de Mauá, o processo de industrialização do Brasil iniciado em São Paulo no período progrediu constantemente até a Primeira Guerra Mundial, quando foi interrompida pela guerra.
- c) ( ) O surto industrial da República Velha foi a interrupção do processo de industrialização brasileiro ocasionada pela Primeira Guerra Mundial, na qual a interrupção da navegação atlântica restringiu o mercado consumidor brasileiro, levando à falência generalizada de nosso setor industrial.
- d) ( ) A década de 1940 retomou a industrialização interrompida pela Primeira Guerra. O projeto industrial de Getúlio Vargas e Juscelino Kubistchek envolvia a abertura ao capital internacional e o incentivo à instalação de multinacionais no território brasileiro, fomentando uma forte industrialização privada centrada em São Paulo.

## GEOGRAFIA

### QUESTÃO 13

Geografia e Religião, são, em primeiro lugar, duas práticas sociais. [...] Ambas se encontram através da dimensão espacial, uma porque analisa o espaço, a outra porque, como fenômeno cultural, ocorre espacialmente (ROSENDAHL, Z. Espaço e Religião: uma abordagem geográfica. Rio de Janeiro: URRJ, NEPEC, 1996.).

Sobre o assunto, assinale V (verdadeiro) ou F (falso) para as alternativas.

- a) ( ) A leitura dos bens simbólicos pode ser realizada no que se refere à capacidade que a instituição religiosa tem de atender à demanda dos devotos na oferta de bens por intermédio da rede de distribuição, envolvendo diversos agentes sociais, assim a dimensão espacial alia-se à dimensão econômica do espaço.
- b) ( ) Os meios de produção dos bens e serviços de natureza simbólica, abrangendo a produção religiosa, tendem a ser acumulados e concentrados nas mãos de um grupo de administradores do sagrado. Desta maneira, o capital religioso é um instrumento de poder dos detentores da produção e reprodução do espaço geográfico.
- c) ( ) O espaço sagrado e o espaço profano estão desvinculados e remetem às diferenças vividas pelo homem religioso no cotidiano material da vida moderna em que as relações de poder hierárquico de uma comunidade sobre outra no território resultam em inclusão social.
- d) ( ) Os padrões de transformações impostas pelas atividades religiosas, sua maior ou menor impressão no espaço, estão fortemente relacionados com os aspectos culturais da comunidade, de tal modo que o espaço pode ser percebido de acordo com os valores simbólicos ali representados.

#### QUESTÃO 14

A modernização da agricultura brasileira tem promovido nos últimos 40 anos uma profunda reestruturação dos espaços produtivos do campo, a partir da incorporação de novas tecnologias nas etapas do trabalho agrícola. A difusão de fatores técnicos, científicos e normativos pelo território brasileiro, característicos do atual período histórico chamado de meio técnico-científico-informacional, possibilitou o aperfeiçoamento das atividades econômicas e a especialização produtiva dos lugares, principalmente em áreas com grande aptidão agrícola. Sobre essa temática, assinale V (verdadeiro) ou F (falso) para as alternativas.

- a) ( ) Foi na década de 1970 que o Brasil deu um salto em sua modernidade, quando muitos médios e grandes agricultores passaram a implementar nos processos produtivos o pacote tecnológico vindo dos países desenvolvidos, principalmente Europa e EUA, para a agricultura, denominada de Revolução Verde, que inclui fertilizantes, agrotóxicos, mudas e sementes melhoradas, maquinários e implementos, calendário agrícola, etc. Duas forças foram decisivas neste processo: o Estado e as multinacionais.
- b) ( ) A política de modernização agrícola foi incentivada também através de um argumento defendido principalmente pelas grandes empresas ligadas ao ramo agroindustrial e que visavam maximizar suas vendas, afirmando que: o arcaico setor rural seria um entrave para o desenvolvimento econômico, pois não conseguiria responder à demanda do setor urbano-industrial que estava se constituindo no país. Assim, a década de 1970 foi marcada pela chamada industrialização da agricultura, sendo esta cada vez mais subordinada à indústria e, conseqüentemente, uma maior subordinação da natureza ao capital.
- c) ( ) A maior aproximação, integração e/ou subordinação da agricultura à indústria e também a outras atividades, como o comercial e o financeiro, resultou na consolidação dos chamados Complexos Agroindustriais (CAI). Para explicar o processo produtivo do CAI, deve-se analisar os três segmentos que o compõem: indústria a montante, agricultura e indústria a jusante. A indústria - montante - é a fornecedora de bens de capital e insumos para a agricultura e a indústria - jusante - é a processadora de matéria-prima agrícola, denominada de agroindústria.
- d) ( ) O agronegócio se fortalece principalmente a partir de 1990, quando houve a regulamentação estatal da agropecuária brasileira e a liberalização do mercado, favorecendo a entrada e controle do setor por grandes empresas do Complexo Agroindustrial, especialmente as estrangeiras. Com isso, o país assiste a uma crescente desmonopolização do mercado de insumos, implementos e maquinários agrícolas, bem como nas atividades de processamento, distribuição e comercialização dos produtos agrícolas.

#### QUESTÃO 15

A cartografia é a área do conhecimento responsável pela elaboração e estudo dos mapas e representações cartográficas em geral, incluindo plantas, croquis e cartas gráficas. Tendo como base o seu conhecimento sobre as representações cartográficas classificadas de acordo com a variação de escala, assinale V (verdadeiro) ou F (falso) para as alternativas.

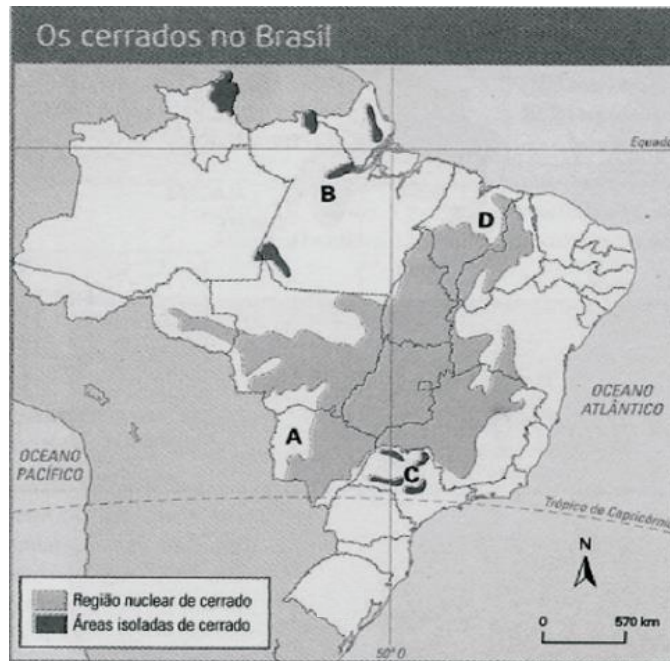
- a) ( ) Carta topográfica compreende as escalas médias, situadas entre 1:25.000 e 1:250.000, e contém detalhes planimétricos e altimétricos.
- b) ( ) Plantas são empregadas para escalas pequenas, menores que 1:500.000. Apresenta simbologia diferenciada para as representações planimétricas (exagera os objetos) e altimétricas, por meio de curvas de nível ou de cores hipsométricas.
- c) ( ) Carta geográfica é a representação cartográfica utilizada para escalas muito grandes, maiores que 1:1.000. É utilizada quando há a exigência de um detalhamento bastante minucioso do terreno, como, por exemplo, redes de água, esgoto etc.
- d) ( ) Uma carta cadastral é bastante detalhada e precisa, para grandes escalas, maiores do que



1:5000 e auxilia a administração municipal na arrecadação.

### QUESTÃO 16

Observe o mapa abaixo:



Fonte: Empresa Brasileira de Pesquisa Agropecuária (Embrapa). Embrapa Cerrados (CPAC). Disponível em: < <https://www.embrapa.br/cerrados/publicacoes> >.

O cerrado é a segunda maior região biogeográfica do Brasil. Estendia-se originalmente por uma área de 2 milhões de km<sup>2</sup>, abrangendo dez estados do Brasil Central. Acerca do Cerrado Brasileiro e das marcações apresentadas no mapa, assinale V (verdadeiro) ou F (falso) para as alternativas.

- a) ( ) A letra **A** identifica o complexo do Pantanal, uma faixa de transição, de clima subtropical, que exhibe formações vegetais de florestas, cerrados e campos.
- b) ( ) A letra **B** identifica manchas de cerrados no interior da Amazônia, revelando os efeitos do desflorestamento na região.
- c) ( ) A letra **C** identifica manchas de cerrados nos planaltos interiores de São Paulo, que fazem parte do domínio das araucárias.
- d) ( ) Na área indicada pela letra **D** ocorre uma faixa de transição entre o domínio amazônico e o domínio das caatingas caracterizadas pela presença da mata dos cocais.

## MATEMÁTICA

### QUESTÃO 17

Assinale V (verdadeiro) ou F (falso) para as alternativas.

- a) ( ) A equação  $2x^4 - 7x^3 - 8x^2 + 14x + 8 = 0$  possui apenas raízes racionais.
- b) ( ) O número 1 é raiz tripla da equação  $x^5 - 3x^4 + 6x^3 - 10x^2 + 9x - 3 = 0$ .
- c) ( ) Para que o polinômio  $P(x) = x^3 - ax^2 + (a + 1)x + 2$  seja divisível pelo binômio  $2x + 1$ ,

devemos assumir que  $a = \frac{11}{6}$ .

- d) ( ) O polinômio  $P(x) = x^n + 1$  é divisível por  $x + 1$  para qualquer  $n$  natural par.

### QUESTÃO 18

Assinale V (verdadeiro) ou F (falso) para as alternativas.

- a) ( ) Se a taxa percentual constante de uma determinada função exponencial é negativa, então a base dessa função também é negativa.
- b) ( ) A taxa percentual de crescimento constante da função  $f(x) = 1,23 \cdot 1,049^x$  é de 23%.
- c) ( ) A taxa percentual de decaimento constante da função  $f(x) = 22,7 \cdot 0,834^x$  é de 8,34%.
- d) ( ) Considerando que uma única célula triplica a cada 6 minutos, podemos afirmar que em meia hora essa célula irá produzir uma população de 243 células.

### QUESTÃO 19

Assinale V (verdadeiro) ou F (falso) para as alternativas.

- a) ( )  $\emptyset \subset \{1, 2, \{1\}\}$
- b) ( )  $\emptyset \in \{1, 2, \{1\}\}$
- c) ( )  $\emptyset \subset \emptyset$
- d) ( )  $\{1\} \subset \{\{1\}, \{2\}\}$

### QUESTÃO 20

Assinale V (verdadeiro) ou F (falso) para as alternativas.

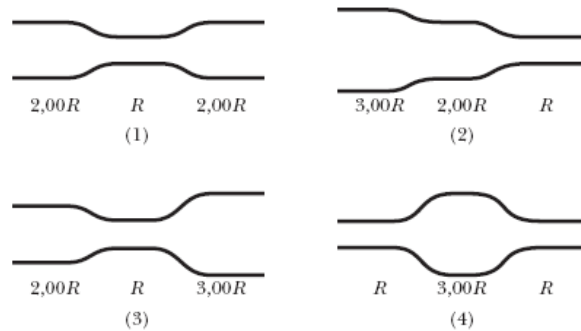
- a) ( ) Considere uma pirâmide que possui como base um triângulo retângulo de catetos 3 cm e 4 cm e cuja altura mede 8 cm. Pode-se afirmar que o volume dessa pirâmide é maior que  $15 \text{ cm}^3$ .
- b) ( ) A medida, em radianos, do ângulo central do setor circular equivalente à superfície de um cone que possui raio da base 6 dm e altura 8 dm corresponde a  $\frac{6\pi}{5}$ .
- c) ( ) O volume de uma cunha esférica de raio 3 cm e cujo ângulo diedro mede  $45^\circ$  é  $\frac{3\pi}{2} \text{ cm}^3$ .
- d) ( ) Considere um paralelepípedo reto-retângulo de área total  $198 \text{ cm}^2$  e dimensões diretamente proporcionais aos números 1, 2 e 3. Calculando-se a medida da diagonal desse paralelepípedo, obtêm-se  $3\sqrt{14} \text{ cm}$ .

## FÍSICA

### QUESTÃO 21

A figura mostra quatro tubos nos quais a água escoar suavemente para a direita. Os raios das diferentes partes dos tubos estão indicados. Considere um volume unitário de água que escoar da extremidade esquerda para extremidade direita. A partir das imagens, assinale V (verdadeiro) ou F (falso) para as

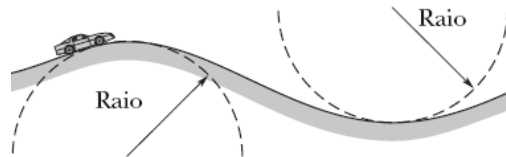
alternativas.



- a) ( ) O trabalho total realizado sobre o volume unitário de água é nulo em 1.  
b) ( ) O trabalho total realizado sobre o volume unitário de água é nulo em 2.  
c) ( ) O trabalho total realizado sobre o volume unitário de água é nulo em 3.  
d) ( ) O trabalho total realizado sobre o volume unitário de água é nulo em 4.

#### QUESTÃO 22

Considere um carro viajando por uma rodovia com velocidade constante quando passa por uma colina circular e em seguida por um vale circular de mesmo raio  $R$ , como mostrado na figura a seguir. No alto da colina, a força normal exercida sobre o motorista pelo assento do carro é zero. A massa do motorista é  $m$ . Dada a situação, assinale V (verdadeiro) ou F (falso) para as alternativas.

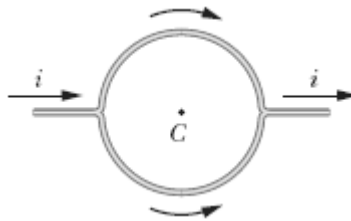


- a) ( ) No alto da colina, a força normal exercida no motorista pode ser obtida através da equação  $F_N = m \cdot (g - v^2/R)$ , em que  $v^2/R = g$ .  
b) ( ) No alto da colina, a força normal exercida no motorista pode ser obtida através da equação  $F_N = m \cdot (g + v^2/R)$ , em que  $v^2/R = g$ .  
c) ( ) No ponto mais baixo do vale, a força normal exercida no motorista pode ser obtida através da equação  $F_N = m \cdot (g + v^2/R)$ , em que  $v^2/R = g$ .  
d) ( ) No ponto mais baixo do vale, a força normal exercida no motorista pode ser obtida através da equação  $F_N = m \cdot (g - v^2/R)$ , em que  $v^2/R = g$ .

#### QUESTÃO 23

Uma observação básica da física é a de que partículas carregadas em movimento produzem campos magnéticos. Isso significa que uma corrente elétrica também produz um campo magnético. Esse aspecto do *eletromagnetismo*, que é o estudo combinado dos efeitos elétricos e magnéticos, foi uma surpresa para os cientistas na época em que foi descoberto. Surpresa ou não, ele se tornou extremamente

importante para a vida cotidiana, já que constitui a base para um número imenso de dispositivos eletromagnéticos. Assim, por exemplo, os campos magnéticos estão presentes nos trens levitados magneticamente e outras máquinas usadas para levantar grandes pesos. Sabendo disso, considere um fio condutor retilíneo que se divide em dois arcos semicirculares, é percorrido por uma corrente  $i = 10,0 \text{ A}$ , como mostra a figura. A constante magnética vale  $\mu_0 = 4\pi \cdot 10^{-7} \text{ T.m/A}$ . Dada a situação, assinale V (verdadeiro) ou F (falso) para as alternativas.



- a) ( ) O campo magnético no ponto C produzido pelos trechos retilíneos do fio é zero.
- b) ( ) Os campos magnéticos no ponto C produzidos pelos dois arcos de circunferência se anulam.
- c) ( ) O campo magnético no ponto C produzido pelos trechos retilíneos do fio vale  $1,0 \text{ mT}$ .
- d) ( ) O campo magnético no ponto C produzido pelos trechos retilíneos do fio vale  $1,0 \text{ mT}$ .

#### QUESTÃO 24

É durante a noite que os morcegos, ao voarem, utilizam sua eficaz forma de localização sonora, conhecida como ecolocalização. Através dessa ecolocalização, os morcegos emitem uma onda ultrassônica no alvo pretendido que volta até ele com forma de eco, assim na falta de luz eles conseguem se orientar durante o voo à noite sem utilizar a visão. Considere um morcego voando em uma caverna, orientando-se com o auxílio de pulsos ultrassônicos. A frequência dos sons emitidos pelo morcego é  $40.000 \text{ Hz}$ . O morcego se aproxima de uma parede plana da caverna com uma velocidade igual a  $0,025$  vezes a velocidade do som no ar. Dada a situação, assinale V (verdadeiro) ou F (falso) para as alternativas.

- a) ( ) O som que o morcego ouve refletido pela parede da caverna é mais grave que o som emitido por ele.
- b) ( ) O som que o morcego ouve refletido pela parede da caverna é mais agudo que o som emitido por ele.
- c) ( ) O som que o morcego ouve refletido pela parede da caverna tem maior intensidade que o som emitido por ele.
- d) ( ) O som que o morcego ouve refletido pela parede da caverna é mais alto que o som emitido por ele.

#### BIOLOGIA

#### QUESTÃO 25

O uso excessivo de antibióticos, tanto em seres humanos como em animais de corte (gado, porco, frango...) cria, a longo prazo, superbactérias que não respondem aos tratamentos convencionais. Sobre esses processos, assinale V (verdadeiro) ou F (falso) para as alternativas.

- a) ( ) *Staphylococcus aureus* a MRSA é a espécie de bactéria com mais casos citados de resistência a antibióticos, sendo relacionado com eventos de infecções hospitalares, em UTI, principalmente.
- b) ( ) Há muito tempo a penicilina passou a ser usada no tratamento de infecções causadas por *Staphylococcus aureus*. Surgiram rapidamente cepas resistentes a esse antibiótico, sendo

utilizado posteriormente o antibiótico metilicina, surgindo bactérias resistentes novamente. Essa resistência citada está diretamente relacionada com a permanência do paciente, por grande período de tempo, em UTI.

- c) ( ) A KPC (*Klebsiella pneumoniae carbapenemases*) produz carbapenemases do grupo A, enzima responsável por inibir a ação dos antibióticos que possuem o anel betalactâmico, diminuindo as opções de antibióticos. A KPC acomete normalmente pacientes imunodeprimidos em ambiente hospitalar.
- d) ( ) As superbactérias são capazes de resistir à ação de vários antibióticos, são um grande risco à população, principalmente para pacientes de UTI. A respeito da resistência bacteriana a antibióticos, o processo evolutivo que explica esse fenômeno é a lei da transmissão dos caracteres adquiridos.

#### QUESTÃO 26

Em algumas células, a membrana plasmática apresenta modificações ligadas a uma especialização de função. Sobre essas estruturas, assinale V (verdadeiro) ou F (falso) para as alternativas.

- a) ( ) Interdigitações é uma frágil protuberância que se estende pela membrana, ampliando a superfície de absorção da célula.
- b) ( ) O polo basal de uma membrana é voltado para uma cavidade (lúmen) ou superfície, e seu polo apical é ancorado ao tecido conjuntivo pelos elementos especializados que compõem a lâmina própria.
- c) ( ) Os estereocílios têm ocorrência em epitélios absorptivos e secretores, como o do epidídimo e canal deferente no sistema reprodutor masculino. Pode assumir função sensorial como nas células pilosas integrantes do epitélio dos canais semicirculares e da cóclea no ouvido interno.
- d) ( ) Os cílios são curtos e estão relacionados à locomoção e à remoção de impurezas. No epitélio respiratório, os batimentos ciliares empurram impurezas provenientes do ar inspirado, juntamente com o muco produzido pelas células caliciformes. Em alguns protozoários, os cílios são utilizados para a locomoção.

#### QUESTÃO 27

As biomoléculas são compostos químicos das células de todos os seres vivos. São em geral moléculas orgânicas, compostas principalmente de carbono, além de hidrogênio, oxigênio e nitrogênio. Sobre as biomoléculas, assinale V (verdadeiro) ou F (falso) para as alternativas.

- a) ( ) O triacilglicerol é um tipo de esteroide mais abundante nos tecidos animais. Está na composição da membrana plasmática das células animais, sendo produzido principalmente no fígado. Trata-se de composto químico precursor da vitamina D e dos hormônios estrógeno e testosterona.
- b) ( ) Os esfingolipídios são formados por uma molécula de esfingosina ligada aos ácidos graxos através de uma ligação amida. São lipídios importantes na estrutura das membranas biológicas. Os derivados de ácidos graxos da esfingosina são conhecidos com ceramidas, as quais são precursoras das esfigomiélinas, dos gangliosídeos e dos cerebrosídeos.
- c) ( ) Os ácidos nucleicos são formados por nucleotídeos, que são compostos por um ácido fosfórico, um açúcar e uma base nitrogenada. Esses nucleotídeos estão unidos um ao outro por ligações fosfodiéster estabelecidas entre um açúcar e um fosfato. O DNA e o RNA diferenciam-se graças ao açúcar e às bases nitrogenadas encontradas em seus nucleotídeos.
- d) ( ) Algumas proteínas podem ter duas ou mais cadeias polipeptídicas, originando a estrutura terciária. Essas cadeias se mantêm unidas por forças covalentes e não covalentes, como a estrutura secundária. Em ambas as estruturas, as forças de união ocorrem entre as cadeias laterais de cada aminoácido, obedecendo às características químicas de cada uma das cadeias.

### QUESTÃO 28

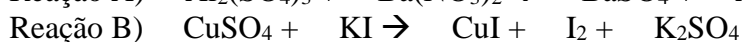
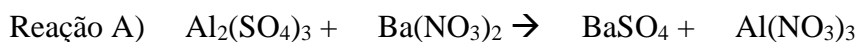
O fígado é um órgão que atua como glândula exócrina e glândula endócrina. Ele é a maior glândula do corpo humano. Analise as afirmativas abaixo e assinale V (verdadeiro) ou F (falso) para as alternativas.

- a) ( ) O fígado tem uma grande população de células residentes com importantes funções imunológicas, como as células de Kupffer, cuja função é remover, por fagocitose, corpos estranhos, materiais particulados, como também a captação e a detoxificação de endotoxina.
- b) ( ) O fígado é o segundo local mais importante de armazenamento de ferro e estoca também diversas vitaminas, principalmente as vitaminas A, D e B12 com o objetivo de proteger o corpo da ingestão insuficiente dessas vitaminas.
- c) ( ) Uma das principais funções do fígado é o armazenamento e a secreção da bile produzida pela vesícula biliar. A bile é formada principalmente por ácidos biliares, fosfolipídios, colesterol, sais inorgânicos e bilirrubina.
- d) ( ) Durante o catabolismo proteico, aminoácidos são desaminados formando amônia. A amônia, mesmo não sendo um composto tóxico, é convertida em ureia no fígado.

## QUÍMICA

### QUESTÃO 29

Uma reação química poderá ocorrer quando um dos produtos gerados for mais estável que os reagentes. Assim, são mostradas duas reações a seguir e baseando-se nelas, analise as alternativas e assinale V (verdadeiro) ou F (falso).



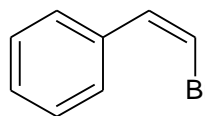
- a) ( ) Na reação "A", a soma dos coeficientes de balanceamento dos reagentes é igual à soma dos coeficientes de balanceamento dos produtos.
- b) ( ) A reação "A" ocorre por gerar um precipitado: o nitrato de alumínio.
- c) ( ) Na reação "B", a soma dos coeficientes de balanceamento é um número ímpar maior que 10.
- d) ( ) Na reação "B", todos os compostos são sais inorgânicos.

### QUESTÃO 30

Para um organismo vivo, em geral, compostos orgânicos com halogênio na sua estrutura são tóxicos. Como exemplo, tem-se os compostos "A" e "B" (representados a seguir), e num laboratório, separadamente, foram colocados para reagir com hidróxido de potássio em meio de metanol e aquecimento brando. Baseando-se nos compostos e nas reações, analise as alternativas e assinale V (verdadeiro) ou F (falso).



Composto A

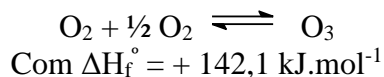


Composto B

- a) ( ) Ambos os compostos são classificados como haletos de alquila.
- b) ( ) O produto da reação formado pelo composto "A" é o 2-clorocicloex-1-eno.
- c) ( ) O produto da reação formado pelo composto "B" será totalmente planar.
- d) ( ) Apenas o composto "B" possui estereoisomeria.

### QUESTÃO 31

O gás ozônio é um excelente oxidante e tem ação de desinfecção. Ele pode ser formado de acordo com a reação a seguir.

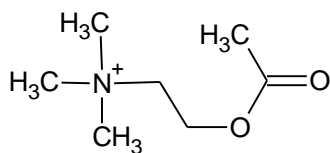


Analise as alternativas e assinale V (verdadeiro) ou F (falso).

- a) ( ) Com o aumento da pressão, o equilíbrio favorece a reação inversa.
- b) ( ) Nas condições padrão, a reação inversa teria  $\Delta H_f^\circ = 0$ , pois o gás oxigênio é o alótropo mais estável.
- c) ( ) A reação direta é favorecida com o aumento da temperatura.
- d) ( ) A geometria do ozônio é angular enquanto que a geometria do gás oxigênio é linear.

### QUESTÃO 32

A acetilcolina (estrutura a seguir) é um neurotransmissor fabricado pelas células nervosas que provoca a contração muscular quando é liberada na fenda neuromuscular. Baseando-se na acetilcolina, analise as alternativas e assinale V (verdadeiro) ou F (falso).



- a) ( ) Todos os carbonos são de hibridização  $sp^3$  exceto um.
- b) ( ) A classificação da cadeia é: aberta, heterogênea e insaturada.
- c) ( ) A massa molecular é igual a 146,16 u.
- d) ( ) São observadas as funções orgânicas amina, éter e cetona.

### RASCUNHO

## ESTRANGEIRA (INGLÊS)

**Leia os textos abaixo e responda as questões de 33 a 36.**

### **Why Muslim women wear a hijab: 3 essential reads**

In 2013, Nazma Khan – who immigrated to the United States from Bangladesh at age of 11 – started World Hijab Day. Growing up in the Bronx, New York, Khan experienced discrimination because of her headscarf – the hijab.

Celebrated on Feb. 1, the day is a “recognition of millions of Muslim women who choose to wear the hijab and live a life of modesty.” It invites women who do not usually wear a hijab – both Muslim and non-Muslim – to experience trying it. Khan believes the participation can “foster religious tolerance and understanding.”

Here are three pieces from our coverage that explain the many reasons why women wear a hijab and how it is part of a growing fashion industry.

#### **1. An expression of identity**

Caitlin Killian, a professor of sociology at Drew University, explains that there is disagreement among scholars about whether the religious text, the Quran, explicitly commands women to veil.

“Various passages,” she writes, “make reference to veiling by the prophet’s wives. But scholars disagree about whether these statements apply only to the prophet’s wives or to all Muslim women.”

Killian argues that the hijab can be a positive assertion of an identity. She explains that in countries that were colonized by the French or the British, Muslim women were encouraged to remove the veil and be more like European women. “Consequently, in North African and Middle Eastern countries, the veil became a symbol of national identity and opposition to the West,” she argues.

“Today, some women wear the hijab to signal pride in their ethnic identity,” she says. “This is more so for immigrants in Europe and the United States, where there has been an increase in Islamophobia.”

#### **2. Modesty does not look the same**

The hijab, and other modest Islamic clothing, show a wide range of styles and fashion across different cultures and countries. Liz Bucar, a scholar of philosophy and religion at Northeastern University, found in her research work across Iran, Indonesia and Turkey that Islamic clothing also challenges some popular stereotypes about Islam. She found that the concept of modesty was not the same across all regions and that it had changed over time.

For example, she writes, in the most populous Muslim nation in the world – Indonesia – women did not wear head coverings or modest clothing until about 30 years ago. It was the same in Turkey, where, for much of the past century, “authorities discouraged Muslim women from wearing pious fashion, claiming these styles were ‘unmodern’ because they were not secular.”

Today’s local styles, she argues, integrate fashion and modest clothing. In Turkey, she says, “local styles tend to be tailored closely to the body, with high necklines and low hemlines and complete coverage of the hair.”

#### **3. Islamic fashion industry**

Faegheh Shirazi, a scholar at University of Texas at Austin, explains the growing Islamic fashion industry. Nike, the well-known U.S. sportswear company, for example has introduced a sports hijab. As Shirazi says, Nike is not the first corporate brand to do so. She writes,

“Muslim fashion is a lucrative global industry with countries such as Indonesia, Malaysia and Turkey leading the way outside the Western countries. In 2010 the Turkish newspaper Milliyet estimated the global Islamic clothing market to be worth around US\$2.9 billion.”



She finds that head coverings are often an important part of this fashion industry that is expected to reach \$488 billion by 2019.

Disponível em: <https://theconversation.com/why-muslim-women-wear-a-hijab-3-essential-reads-110933>

### QUESTÃO 33

Assinale V (verdadeiro) ou F (falso) para as alternativas.

- a) ( ) O texto informa sobre uma iniciativa de Nazma Khan e explica por que mulheres usam véu em culturas islâmicas.
- b) ( ) Nazma Khan imigrou para os Estados Unidos em 2013.
- c) ( ) Khan deixou Bangladesh aos onze anos e foi criada no Bronx, onde se sentia discriminada por usar o véu islâmico.
- d) ( ) Khan acredita que a criação do Dia Mundial do Véu possa estimular a tolerância religiosa, contudo, ela reconhece que muitas mulheres são obrigadas a usar o véu em seus países.

### QUESTÃO 34

Assinale V (verdadeiro) ou F (falso) para as alternativas.

- a) ( ) Estudiosos do assunto discordam sobre o Alcorão tornar obrigatório ou não o uso do véu para todas as mulheres muçulmanas.
- b) ( ) Trechos do Alcorão fazem menção ao uso do véu para as esposas dos profetas.
- c) ( ) Khan afirma que o uso do véu pode ser uma afirmação da identidade islâmica, uma vez que em países colonizados pelos europeus as mulheres foram desestimuladas de usar o véu, para ficarem mais parecidas com as europeias.
- d) ( ) Algumas muçulmanas que imigram para países ocidentais usam o véu como expressão de orgulho de sua identidade étnica.

### QUESTÃO 35

Assinale V (verdadeiro) ou F (falso) para as alternativas.

- a) ( ) O texto associa o véu a um vestuário de modéstia e afirma que essa peça do vestuário islâmico feminino é uniforme nos mais diferentes países muçulmanos.
- b) ( ) Segundo Liz Bucar, o conceito de modéstia nos países islâmicos varia no tempo e no espaço.
- c) ( ) Em países como Indonésia e Turquia, nem sempre as mulheres islâmicas foram estimuladas a usar o véu.
- d) ( ) Roupas mais largas, decote alto, roupas compridas e cabelo totalmente coberto são traços da moda moderna em alguns países muçulmanos.

### QUESTÃO 36

Assinale V (verdadeiro) ou F (falso) para as alternativas.

- a) ( ) Segundo o texto, a indústria da moda islâmica está em crescimento.
- b) ( ) A Nike, pioneira no mundo da moda islâmica, lançou um véu para ser usado na prática de esportes.
- c) ( ) Estimativas sugerem que o mercado da moda islâmica na Turquia movimenta quase três bilhões de dólares.
- d) ( ) No trecho “She finds that head coverings are often an important part of this fashion industry”, a palavra sublinhada é sinônima de “thinks”.

## LÍNGUA ESTRANGEIRA (ESPANHOL)

**Leia o texto abaixo e responda as questões de 33 e 34.**

### **Andalucía y Cataluña lideran la implantación de la medicina personalizada**

Andalucía y Cataluña lideran, en este momento al menos, el impulso de la medicina personalizada en España, de acuerdo con el estudio *Medicina personalizada de precisión en España: mapa de comunidades*, que se ha presentado este miércoles y que se basa en la consulta de los planes autonómicos y encuestas a especialistas (investigadores y representantes de la Administración). Las otras tres comunidades que tienen un "desarrollo alto" de iniciativas en este sentido son Castilla-León, Galicia y País Vasco. Por orden, en esta especie de clasificación, las que siguen son Baleares, Extremadura, Madrid, Navarra, Murcia y Comunidad Valenciana, con un "desarrollo medio". Cierran la lista, con un "desarrollo bajo", Asturias, Aragón, Canarias, Cantabria, Castilla-La Mancha y La Rioja.

La medicina de precisión y personalizada es un concepto amplio que se refiere al diagnóstico y la selección de tratamientos mediante la genética y otros datos, ha explicado Guillermo Antiñolo, director científico del Proyecto Genoma Médico y uno de los participantes en el trabajo que ha financiado el Instituto Roche. Pero no es algo del futuro, sino que ya está aquí, ha añadido.

La medicina personalizada se practica cuando a una mujer se le diagnostica un cáncer de mama HER2+ (que tiene muchas copias de ese gen), por ejemplo, y eso se hace desde hace una década. Los nuevos avances como la determinación de genes implicados en enfermedades poco frecuentes o el uso del Big Data para ajustar un tratamiento son otras variantes de esta aproximación, que van desde el cáncer a las enfermedades inflamatorias, las autoinmunes e incluso las cardíacas. Cualquier patología en la que se pase de un tratamiento o un diagnóstico igual para todos a otro basado en variantes como un gen, la respuesta previa a un medicamento, la concentración de una proteína, la dieta —el sector del bienestar y la nutrición supone actualmente dos tercios del mercado mundial de estas terapias, que alcanzará los 2.000 millones de euros este año— o la microbiota son susceptibles de este abordaje.

Este enfoque terapéutico puede resultar muy caro, como las células CAR-T que consisten en modificar los linfocitos de personas con algunos cánceres hematológicos para que ataquen las células tumorales, y que cuestan más de 300.000 euros por persona en Estados Unidos; o muy barato, como decidir no dar una quimioterapia a alguien porque se sabe por sus genes que no va a funcionar.

Al respecto, Albert Barberà, director general de Investigación e Innovación en Salud de Cataluña, ha apuntado que hay que tener en cuenta el balance coste-efectividad. "Aunque sea un tema espinoso", porque implica poner precio a un tratamiento, "hay que tener en cuenta la economía de la salud". Con un nuevo criterio, según Barberà: preguntarse si ha mejorado la calidad de vida de los pacientes.

Fragmento retirado de: [https://elpais.com/sociedad/2019/03/13/actualidad/1552482690\\_011785.html](https://elpais.com/sociedad/2019/03/13/actualidad/1552482690_011785.html)

### **QUESTÃO 33**

Assinale V (verdadeiro) ou F (falso) para as alternativas de acordo com o texto acima.

- a) ( ) Extremadura es una de las comunidades autónomas que tiene un progreso médio respecto a la medicina personalizada.
- b) ( ) La medicina de precisión y personalizada no es un concepto amplio que se refiere al diagnóstico y la selección de tratamientos mediante la genética.
- c) ( ) La medicina de precisión y personalizada es un concepto amplio que se refiere al diagnóstico y la selección de tratamientos mediante la genética.
- d) ( ) Albert Barberà, gestor general de Investigación e Innovación en Salud de Madrid, ha apuntado que hay que tener en cuenta el balance coste-efectividad.

### **QUESTÃO 34**

Assinale V (verdadeiro) ou F (falso) para as alternativas de acordo com o texto acima.

- a) ( ) Há dez anos a medicina personalizada vem sendo praticada.
- b) ( ) A medicina personalizada não se pratica quando uma mulher é diagnosticada com câncer de mama HER2+. devido ao grande avanço da doença.
- c) ( ) Não é necessário economizar para tratar da saúde porque o tratamento tem um preço acessível a todos.
- d) ( ) Cataluña e Andalucía lideram a implantação da medicina personalizada.

### QUESTÃO 35

Observe a tira e assinale V (verdadeiro) ou F (falso) para as alternativas.



- a) ( ) Los compañeros del emisor, irónicamente lo llamaban de precoz.
- b) ( ) El adjetivo “precoz”, en la tira, se refiere al despiste de un anciano.
- c) ( ) En el diálogo, el receptor ha captado la información, pero no como lo debería.
- d) ( ) El emisor, además de ingenuo es sincero.

### QUESTÃO 36

Assinale V (verdadeiro) ou F (falso) para as alternativas de acordo com as palavras heterogênicas.

- a) ( ) Lo mejor de la paisaje fueron las árboles.
- b) ( ) La pelea se travó en el puente y se ha derramado mucha sangre.
- c) ( ) Ella tiene el maldito costumbre de dejar la mitad del leche en lo vaso.
- d) ( ) Para ir a la playa he comprado de todo, pero me he olvidado de la crema para la piel.

## **REDAÇÃO EM LÍNGUA PORTUGUESA**

---

### **INSTRUÇÕES**

1. O texto deverá ter, no máximo, 25 (vinte e cinco) linhas, e no mínimo, 20 (vinte) linhas. Textos que não atingirem 20 linhas serão eliminados.
2. As alternativas propostas apresentam coletâneas que mantêm uma linha temática. Consulte as coletâneas e utilize-as segundo as instruções específicas dadas para a alternativa. Não as copie.
3. Ao elaborar sua redação, você poderá utilizar-se também de outras informações que julgar relevantes para o desenvolvimento da temática escolhida, desde que estejam, essencialmente, relacionadas.
4. Na redação final você deverá ater-se ao seguinte:
  - a) indique a alternativa escolhida;
  - b) dê um título à sua redação conforme a alternativa que você escolheu;
  - c) use caneta de tinta azul ou preta.
5. Qualquer redação, por mais bem feita que seja, terá nota zero se fugir das temáticas propostas; se for cópia dos trechos apresentados nas coletâneas; se for ilegível ou apresentar desconhecimento da norma padrão e manejo da modalidade escrita, acarretando total comprometimento do texto produzido. A redação também será penalizada se não corresponder ao tipo de texto escolhido.

### **ORIENTAÇÃO GERAL**

Seguem-se duas propostas/temas para, dentre elas, escolher uma para a sua redação. Preste atenção ao assunto que é solicitado. A valorização do seu texto dependerá de sua relação direta com o tema, com a montagem do texto, com a coerência, com a coesão e, principalmente, com os argumentos que você utilizar para convencer o seu leitor de que o seu ponto de vista é o melhor. Observe atentamente as orientações que acompanham cada alternativa.

Leia atentamente os tópicos abaixo a fim de verificar qual deles se enquadra melhor aos seus conhecimentos, pois sua redação não deverá fugir e nem transgredir o tema proposto. Feito isso, escolha o tópico que deverá ser desenvolvido de forma clara e objetiva.

## ALTERNATIVA A

### Texto 1

“Híbrido é definido no dicionário como o resultado do cruzamento de duas espécies. No caso da educação, é o resultado da mistura de métodos de ensino presenciais e on-line a fim de melhorar a experiência do estudante - o que pode acontecer por meio de videoaulas, salas de aula invertidas, entre outras coisas. Segundo o estudo, a educação híbrida permite que as aulas sejam mais dinâmicas, acessíveis e flexíveis, já que o aluno pode ter a liberdade de escolher de qual forma deseja aprender. A integração de conteúdos on-line e o aprendizado colaborativo também são apontados como tendências porque juntos conseguem melhorar a formação dos estudantes. (...) “a principal vantagem é o melhor proveito do tempo e a integração com as pessoas, porque a inovação é resultado da troca de ideias.” O grande desafio dos professores está em facilitar o uso de ferramentas digitais, dar feedbacks aos alunos em tempo real e planejar as aulas de acordo com os dados que podem ser obtidos em exercícios on-line, atendendo às expectativas dos estudantes.” (eadbox.com)

### Texto 2

O desafio que se apresenta para as instituições é a superação da visão binária (este ou aquele), própria de quem pensa que tudo o que é inovador passa pela simples condição de incorporar a tecnologia, assim como também é equivocado afirmar que tudo o que ocorre hoje em sala de aula presencial já está superado. A “tarefa de casa” é articular o “melhor dos dois mundos”, ou seja, em todo os processos de ensino-aprendizagem há determinados conceitos, vivências que demandam momentos presenciais, face a face, e há conceitos, pesquisas, leituras que podem e devem ser realizadas pelo aluno de forma autônoma, em outros tempos e espaços. Essa concepção é que deverá sustentar a opção pelo modelo híbrido.(...)Os novos modelos deverão qualificar o compromisso com a formação integral, ou seja, formar pessoas que interagem, cooperam, produzem conhecimento significativo para o desenvolvimento da sociedade de forma ética (gazetadopovo.com.br).

### Texto 3

Há quem diga que a tecnologia pode, eventualmente, tomar o lugar dos professores na sala de aula. Qual é a sua opinião sobre isso? Existe certamente um medo real de que os computadores substituam o professor. No entanto, há poucos dados que apoiem esses medos. Como depende muito da interação humana e de cuidados, dar aula é, na verdade, uma das profissões com menos probabilidade de se automatizar. Com base

nas nossas pesquisas, a tecnologia não irá substituir os professores na sala de aula — em vez disso, a tecnologia serve para ajudar com tarefas que levam muito tempo, como fazer chamada, dar nota ou planejamento de lições. Isso, por sua vez, cria tempo que pode ser gasto com coisas que um computador não pode fazer: construir relacionamentos com alunos, oferecer mentoria em habilidades socioemocionais ou trabalhar em temas desafiadores. Julia Freeland Fisher, diretora para Educação do Clayton Christensen Institute. Entidade estuda a inovação em diversos setores (epocanegocios.globo.com).

### Texto 4

ANTES DA AULA	DURANTE A AULA	DEPOIS DA AULA
		
1. O aluno lê o conteúdo teórico e assiste aos vídeos em casa ou na escola	2. Os alunos aplicam os conceitos em exercícios práticos e têm pronto feedback dos professores	3. O aluno checka seu desempenho e pode fazer exercícios de reforço indicados pelo professor

(educacao.uol.com.br)

### Texto 5



Você S/A,  
Junho de 2018

A partir da leitura dos seguintes textos motivadores e com base nos conhecimentos construídos ao longo de sua formação, redija texto dissertativo-argumentativo em modalidade escrita formal da língua portuguesa sobre o tema:

**Ensino Híbrido: desafio da contemporaneidade.**

## ALTERNATIVA B

### Texto 1

O crime de contrabando se define pela importação ou exportação de mercadoria proibida no país, e possui previsão expressa no artigo 334-A do atual Código Penal Brasileiro, com pena de reclusão de dois a cinco anos. As suas principais consequências para o setor mercadológico são evidentes, pois, além de gerar uma concorrência desleal com as empresas que atuam lícitamente no mercado, o contrabando acaba por impedir a criação de milhares de oportunidades de emprego. Portanto, para o crime de contrabando, desde a alteração da lei em 2014 não é possível aplicar a suspensão condicional do processo, bem como se admite a prisão preventiva, visto que a pena máxima é superior a quatro anos. No rol dos produtos que são mais contrabandeados, tem-se o cigarro, eletrônicos, medicamentos, perfumes, entre outros, e o mais interessante é que, além da utilização das fronteiras para a prática do crime, a internet também vem sendo utilizada para a disseminação desses produtos, merecendo uma atenção especial os medicamentos ([canalcienciascriminais.com.br](http://canalcienciascriminais.com.br))

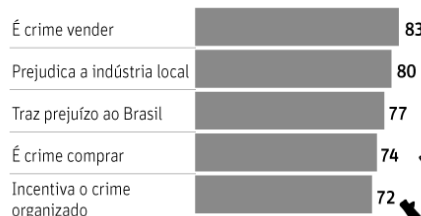
### Texto 2

"O contrabando só existe porque ele tem um mecanismo muito positivo: ele dá muito lucro. Então, todas as medidas repressivas são importantes, mas, em um país que tem uma fronteira tão extensa, a repressão se torna muito difícil", opina. "Se atacarmos a lógica econômica desse mercado irregular, teremos mais êxito do que se abordarmos esse problema somente com repressão", completa Barros. "[...]""O contrabando não arrecada um centavo de tributo e não contribui para uma economia sadia e de concorrência leal", enfatiza Luciano Barros, do Idesf. "Ele tem uma margem de lucratividade muito maior do que uma empresa legalmente estabelecida, que paga seus tributos, que contribui com funções sociais, que contrata mão de obra formal, alavancando as economias regionais. O contrabando vem para destruir toda essa lógica", conclui Luciano Barros, do Idesf. (Gazeta do Povo)

### Texto 3

#### Grau de concordância sobre o contrabando\*

Em % do total dos entrevistados



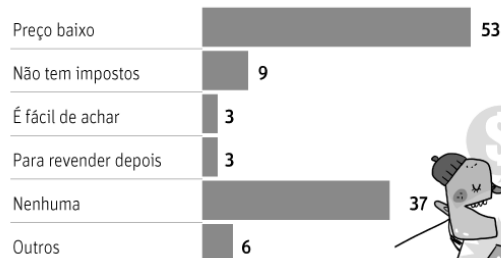
\*Múltiplas escolhas



### Texto 4

#### Vantagens para a compra\*

Em % do total dos entrevistados



\*Múltiplas escolhas



A partir da leitura dos textos motivadores e com base nos conhecimentos construídos ao longo de sua formação, redija texto dissertativo-argumentativo sobre o tema:

**Contrabando: um crime sem fronteiras.**



Universidade de Rio Verde

[illegible]

# QUÍMICA

## CLASSIFICAÇÃO PERIÓDICA DOS ELEMENTOS

Com massas atômicas referidas ao isótopo 12 do Carbono

1		2		18														
1	H	2																
1,01		He 4,00																
3	4																	
Li	Be																	
6,94	9,01																	
11	12																	
Na	Mg																	
23,0	24,3																	
3	4	5	6	7	8	9	10	11	12	13	14	15	16	17	18			
19	20	21	22	23	24	25	26	27	28	29	30	31	32	33	34	35	36	
K	Ca	Sc	Ti	V	Cr	Mn	Fe	Co	Ni	Cu	Zn	Ga	Ge	As	Se	Br	Kr	
39,1	40,1	45,0	47,9	50,9	52,0	54,9	55,8	58,9	58,7	63,5	65,4	69,7	72,6	74,9	79,0	79,9	83,8	
37	38	39	40	41	42	43	44	45	46	47	48	49	50	51	52	53	54	
Rb	Sr	Y	Zr	Nb	Mo	Tc	Ru	Rh	Pd	Ag	Cd	In	Sn	Sb	Te	I	Xe	
85,5	87,8	88,9	91,2	92,9	95,9	(99)	101	103	106	108	112	115	119	122	128	127	131	
55	56	57-71	72	73	74	75	76	77	78	79	80	81	82	83	84	85	86	
Cs	Ba	Série dos Lantanídeos	Hf	Ta	W	Re	Os	Ir	Pt	Au	Hg	Tl	Pb	Bi	Po	At	Rn	
133	137		178	181	184	186	190	192	195	197	201	204	207	209	(210)	(210)	(222)	
87	88	89-103	104	105	106	107	108	109	110									
Fr	Ra	Série dos Actinídeos	Rf	Db	Sg	Bh	Hs	Mt	Uun									
(233)	(226)		(251)	(262)	(263)	(262)	(265)	(266)	(267)									
Série dos Lantanídeos																		
57	58	59	60	61	62	63	64	65	66	67	68	69	70	71				
La	Ce	Pr	Nd	Pm	Sm	Eu	Gd	Tb	Dy	Ho	Er	Tm	Yb	Lu				
139	140	141	144	(147)	150	152	157	159	163	165	167	169	173	175				
Série dos Actinídeos																		
89	90	91	92	93	94	95	96	97	98	99	100	101	102	103				
Ac	Th	Pa	U	Np	Pu	Am	Cm	Bk	Cf	Es	Fm	Md	No	Lr				
(227)	(232)	(231)	(238)	(237)	(242)	(243)	(247)	(247)	(251)	(254)	(253)	(256)	(253)	(257)				
Número Atômico																		
Símbolo																		
Massa Atômica																		
( ) Nº de massa do isótopo mais estável																		

Número Atômico	
Símbolo	
Massa Atômica	
( ) N° de massa do isótopo mais estável	





**UniRV-UNIVERSIDADE DE RIO VERDE**  
**VESTIBULAR MEDICINA CÂMPUS GOIANÉSIA**  
**17 DE JUNHO DE 2019**  
**GABARITO DEFINITIVO**

**LÍNGUA PORTUGUESA**

	a		b		c		d
Questão 1	V		F		F		V
Questão 2	V		F		F		V
Questão 3	V		V		F		F
Questão 4	F		V		F		F

**LITERATURA BRASILEIRA**

	a		b		c		d
Questão 5	F		V		V		F
Questão 6	V		F		V		F
Questão 7	V		V		F		F
Questão 8	V		F		F		V

**HISTÓRIA**

	a		b		c		d
Questão 9	V		F		F		V
Questão 10	V		F		V		F
Questão 11	F		F		F		F
Questão 12	V		F		F		F

**GEOGRAFIA**

	a		b		c		d
Questão 13	V		V		F		V
Questão 14	V		V		V		F
Questão 15	V		F		F		V
Questão 16	F		F		F		V



**UniRV-UNIVERSIDADE DE RIO VERDE**  
**VESTIBULAR MEDICINA CÂMPUS GOIANÉSIA**  
**17 DE JUNHO DE 2019**  
**GABARITO DEFINITIVO**

**MATEMÁTICA**

	a		b		c		d
Questão 17	F		V		V		F
Questão 18	F		F		F		V
Questão 19	V		F		V		F
Questão 20	V		V		F		V

**FÍSICA**

	a		b		c		d
Questão 21	V		F		F		V
Questão 22	V		F		V		F
Questão 23	V		V		F		F
Questão 24	F		V		F		V

**BIOLOGIA**

	a		b		c		d
Questão 25	V		F		V		F
Questão 26	F		F		V		V
Questão 27	F		V		V		F
Questão 28	V		V		F		F

**QUÍMICA**

	a		b		c		d
Questão 29	F		F		V		F
Questão 30	F		F		V		V
Questão 31	F		F		V		V
Questão 32	V		F		V		F



**UnirV-UNIVERSIDADE DE RIO VERDE**  
**VESTIBULAR MEDICINA CÂMPUS GOIANÉSIA**  
**17 DE JUNHO DE 2019**  
**GABARITO DEFINITIVO**

**LÍNGUA ESTRANGEIRA (INGLÊS)**

	a		b		c		d
<b>Questão 33</b>	V		F		V		F
<b>Questão 34</b>	V		V		F		V
<b>Questão 35</b>	F		V		V		F
<b>Questão 36</b>	V		F		F		V

**LÍNGUA ESTRANGEIRA (ESPAÑOL)**

	a		b		c		D
<b>Questão 33</b>	V		F		V		F
<b>Questão 34</b>	V		F		F		V
<b>Questão 35</b>	V		V		V		V
<b>Questão 36</b>	F		V		F		V