



Processo Seletivo 1º Semestre de 2022

Curso de Medicina (Câmpus Rio Verde) – 23 de novembro de 2021

DISCIPLINAS - Língua Portuguesa, Literatura Brasileira, História, Geografia, Matemática, Física, Biologia, Química, Língua Estrangeira, Redação em Língua Portuguesa

INSTRUÇÕES

- Não se comunique, em hipótese alguma, com outros candidatos.
- Não é permitida a consulta a apontamentos, livros ou dicionários.
- Solicite a presença do fiscal em caso de necessidade.
- A prova consta de 18 questões, sendo 4 (quatro) questões por disciplina, com 04 (quatro) proposições, A, B, C e D para cada uma das quais o candidato deverá assinalar (V) Verdadeiro ou (F) Falso, transportando depois o resultado para o Cartão-Resposta.
- Para marcar no Cartão-Resposta, utilize caneta esferográfica de tinta azul ou preta.
- Confira, no Cartão-Resposta, o número de sua inscrição, seu nome e assine no espaço adequado.
- Em nenhuma hipótese será distribuída cópia do Cartão-Resposta e da Folha de Redação, que são identificados eletronicamente.
- Não serão consideradas as respostas que não forem transportadas para o Cartão-Resposta.
- As questões deverão ser respondidas no Cartão-Resposta, assinalando-se as proposições correspondentes de cada questão, sendo: Verdadeiras (1ª coluna) e Falsas (2ª coluna).
- Confira, na Folha de Redação, o número de sua inscrição e entregue juntamente com o Cartão-Resposta.
- O candidato, em nenhuma hipótese, poderá identificar-se na prova de redação.
- Verifique se o seu Caderno de Questões apresenta todas as folhas numeradas corretamente. Caso haja algum problema, comunique o fiscal de sala.

Cronograma (resumo) das principais datas referentes ao processo seletivo

Data	Ação/Evento
23/11/2021	Divulgação do Gabarito Preliminar das provas objetivas a partir das 20h.
25/11/2021	Divulgação do Gabarito Oficial das provas objetivas.
29/11/2021	Divulgação da listagem de corte.
02/12/2021	Divulgação da nota preliminar da Redação.
	Imagem da folha de redação dos candidatos que tiverem a redação corrigida.
06/12/2021	Divulgação dos candidatos classificados no Processo Seletivo (1ª chamada).
07 e 08/12/2021	Matrícula dos candidatos classificados em 1ª chamada até as 14h.
08/12/2021	Divulgação dos candidatos classificados no Processo Seletivo (2ª chamada), após as 20h.
09 e 10/12/2021	Matrícula dos candidatos classificados em 2ª chamada até as 14h.

Site: www.unirv.edu.br - @unirv - [facebook.com/unirv](https://www.facebook.com/unirv)

DEPARTAMENTO DE RELACIONAMENTO E NOVOS NEGÓCIOS

EQUIPE DE VESTIBULAR

vestibular@unirv.edu.br

Fone/WhatsApp (64) 3620-3030

LÍNGUA PORTUGUESA

Leia o texto abaixo e responda às questões 01 e 02.

Então, como os cientistas definem a felicidade? Basicamente, como a experiência de emoções positivas – prazer combinado com um senso mais profundo de sentido e propósito. A felicidade implica um estado de espírito positivo no presente e uma perspectiva positiva para o futuro. Martin Seligman, o pioneiro da psicologia positiva, a segmentou em três componentes mensuráveis: prazer, envolvimento e senso de propósito. Seus estudos confirmaram (apesar de a maioria de nós já saber disso intuitivamente) que as pessoas que buscam apenas o prazer vivenciam somente parte dos benefícios que a felicidade pode trazer, enquanto aquelas que buscam os três caminhos têm a vida mais plena. Talvez o termo mais preciso para a felicidade, portanto, seja o termo utilizado por Aristóteles: *eudaimonia*, que não quer dizer exatamente “felicidade”, mas, sim, algo como “prosperidade humana”. Essa definição faz muito sentido para mim por reconhecer que a felicidade não se restringe a carinhas sorridentes amarelas e arco-íris coloridos. Para mim, felicidade é a alegria que sentimos quando buscamos atingir nosso pleno potencial.

O principal propulsor da felicidade são as emoções positivas, já que a felicidade é, acima de tudo, um sentimento. Na verdade, alguns pesquisadores preferem o termo “emoções positivas” ou “positividade” em lugar de “felicidade”, porque, apesar de serem essencialmente sinônimos, “felicidade” é um termo muito mais vago e impreciso. Barbara Fredrickson, pesquisadora da University of North Carolina e talvez a maior especialista do mundo sobre o tema, descreve as dez emoções positivas mais comuns: “alegria, gratidão, serenidade, interesse, esperança, orgulho, divertimento, inspiração, maravilhamento e amor”. Essas emoções nos dão uma ideia muito mais rica da felicidade do que a carinha sorridente amarela que não deixa muito espaço para sutilezas. Mesmo assim, para facilitar a discussão, você verá que, ao longo deste livro, os termos “emoções positivas”, “positividade” e “felicidade” são utilizados de forma intercambiável. Não importa que termo você utilize, nossa incansável busca para atingir esse sentimento faz parte da nossa humanidade, um fato que foi registrado por escritores e filósofos muito mais eloquentes do que eu (incluindo Thomas Jefferson no documento da fundação dos Estados Unidos). Mas, como veremos em breve, a felicidade é muito mais que uma sensação boa – ela também constitui um ingrediente indispensável do nosso sucesso. [...]

Na Introdução, mencionei a impressionante meta-análise de pesquisas sobre a felicidade que reuniu os resultados de mais de 200 estudos científicos envolvendo 275 mil participantes – e revelou que a felicidade leva ao sucesso em praticamente todos os âmbitos da nossa vida, inclusive casamento, saúde, amizade, envolvimento comunitário, criatividade e, em particular, nosso emprego, carreira e negócios. Há um enorme volume de dados demonstrando que trabalhadores felizes apresentam níveis mais elevados de produtividade, fecham mais vendas, são mais eficazes em posições de liderança, recebem uma melhor avaliação de desempenho no emprego e são inclinados a tirar menos dias de afastamento por doença, pedir demissão ou ficar estafados. CEOs felizes são mais propensos a liderar equipes ao mesmo tempo mais felizes e saudáveis e criar um ambiente de trabalho propício ao alto desempenho. A lista de benefícios da felicidade no trabalho é praticamente interminável. (ACHOR, Shawn. **O jeito Harvard de ser feliz**. São Paulo: Benvirá, 2012).

QUESTÃO 1

Assinale V (verdadeiro) ou F (falso) para as alternativas de acordo com o texto:

- a) () O trecho em questão se dirige ao leitor em dado momento e apresenta manifestações em primeira pessoa, o que contribui para dar ao texto certo tom de informalidade.
- b) () No primeiro parágrafo, o autor lança mão de dois argumentos de autoridade (citação de pensadores renomados em uma determinada área) e, em seguida, apresenta sua própria definição de felicidade.
- c) () Em mais de um momento do texto, o autor faz referência a emojis como uma ferramenta significativa de expressão de felicidade.
- d) () Pelo fato de o termo “felicidade” carecer de exatidão, alguns cientistas preferem usar outros termos em suas pesquisas.

QUESTÃO 2

Assinale V (verdadeiro) ou F (falso) para as alternativas de acordo com o texto:

- a) () As palavras **inter-racial**, **micro-ondas** e **beija-flor** são grafadas com hífen pela mesma razão que **meta-análise** leva hífen.
- b) () O autor esclarece o leitor que, em sua obra, os termos “emoções positivas”, “positividade” e “felicidade” são tratados como conceitos distintos.
- c) () Segundo o texto, o sucesso é consequência da felicidade em vários aspectos da vida humana.
- d) () No último parágrafo, o autor utiliza-se da enumeração para comprovar a tese apresentada no início do parágrafo.

LITERATURA

QUESTÃO 3

Sobre a obra *A hora da estrela*, de Clarice Lispector, assinale verdadeiro (V) ou falso (F) para as alternativas:

- a) () A trajetória de Macabea é contada por um narrador chamado Rodrigo S. M.
- b) () O narrador é do tipo personagem e ele também narra em primeira pessoa.
- c) () O narrador é do tipo observador, pois limita-se a descrever superficialmente as emoções de Macabea.
- d) () O narrador é indiferente ao que está sendo contado, por isso, pode ser considerado imparcial.

QUESTÃO 4

Com base no trecho retirado da obra *Poemas dos becos de Goiás e estórias mais*, julgue como verdadeiro (V) ou falso (F):

*Conto a estória dos becos,
dos becos da minha terra,
suspeitos... mal afamados
onde família de conceito não passava.
“Lugar de gentinha” – diziam, virando a cara.
De gente do pote d’água.
De gente de pé no chão.
Becos de mulher perdida.
Becos de mulher da vida.*

CORALINA, Cora. *Becos de Goiás*. In: CORALINA, Cora. **Poemas dos becos de Goiás e estórias mais**. 19.ed. São Paulo: Global, 1997. p. 104

- a) () Os becos assumem, nos textos de Cora Coralina, uma dimensão simbólica extensiva a toda a cidade porque, ao contar a estória dos becos, a escritora narra o que não se conta sobre a cidade.
- b) () A divulgação do trabalho e obra de Cora Coralina teve influência de Carlos Drummond de Andrade, que escreveu sobre ela em seus textos jornalísticos.
- c) () Cora Coralina retratou, em seu livro, os significados afetivos e críticos relacionados com a “menina feia” presente em si própria; a menina que se viu exilada pelo padrão de beleza e que envelheceu sob os padrões de uma sociedade capitalista.
- d) () A linguagem que a autora utilizou nesta obra remonta à linguagem tecnicista e aprimorada, característica do Modernismo.

HISTÓRIA

QUESTÃO 5

A respeito do processo histórico de formação de Goiás, identifique como verdadeiras (V) ou falsas (F) as seguintes afirmativas:

- a) () Conta a lenda que, diante da negativa dos índios de informar-lhe sobre o lugar de onde retiravam as peças de ouro com que se adornavam, Bartolomeu Bueno da Silva despejou aguardente em um prato e a queimou, dizendo aos indígenas que o mesmo faria com a água de todos os rios e nascentes da região caso não lhe mostrassem as minas.
- b) () A colonização de Goiás deveu-se também à migração da agroindústria pecuarista, que partiu de São Paulo no século XVI em busca de melhores terras para o gado, dando origem à vocação do estado para a produção pecuária.
- c) () O nome do estado tem origem na denominação da tribo indígena “guaiás”, que, por corruptela, se tornou Goiás, vindo do termo tupi “gwaya”, que significa “indivíduo igual, gente semelhante, da mesma raça”.
- d) () No século XX, a construção da nova capital, Goiânia, deu grande impulso à economia do Estado, que apresentou sinais de novo surto de desenvolvimento com a criação de Brasília, a nova capital do Brasil, em 1960, sendo que, em 1988, o norte do estado foi desmembrado, dando origem ao estado do Tocantins.

QUESTÃO 6

A expansão da civilização romana e a conquista do Mediterrâneo, se por um lado trouxeram riquezas e poderio à Roma, por outro lado, provocou um conflito entre as antigas instituições políticas, frente à nova realidade social e econômica dos romanos. Considerando o seu conhecimento sobre o tema abordado, analise as seguintes afirmações e assinale V (verdadeiro) ou F (falso) para as alternativas:

- a) () As Guerras Púnicas resultaram no predomínio marítimo-mercantil romano sobre o Mediterrâneo, onde Cartago teve que se render à Roma, porém os cartagineses não aceitaram submeter-se às leis romanas.
- b) () A inadequação entre a estrutura política republicana e a expansão do sistema escravista de produção tiveram como principal consequência a crise da República Romana e o estabelecimento do Império.
- c) () A conquista do Mediterrâneo e a abertura de novos mercados à economia romana prejudicaram fortemente o desenvolvimento da manufatura e dos produtos romanos frente à concorrência das mercadorias estrangeiras.
- d) () As vitórias advindas após as Guerras Púnicas foram responsáveis pelo início de um período de prosperidade econômica e, conseqüentemente, paz social e estabilidade política.

GEOGRAFIA

QUESTÃO 7

Entende-se como urbanização o processo decorrente do crescimento maior da população urbana em relação à população rural. O processo de urbanização brasileira está ligado de modo inseparável à industrialização. A intensificação desse processo resultou em sérios problemas sociais urbanos no Brasil. Nesse contexto, são apresentadas as afirmativas a seguir. Assinale V (verdadeiro) ou F (falso) para as alternativas.

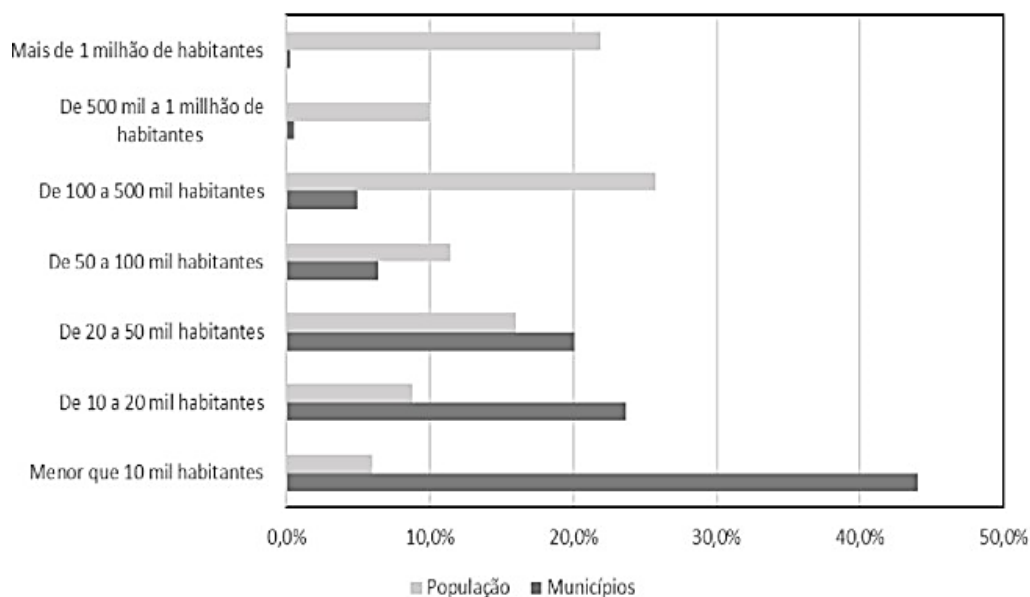
- a) () Um dos graves problemas urbanos no Brasil é a questão da moradia popular. Isso tem contribuído para o surgimento de movimentos populares, a exemplo dos sem-terra urbanos que, da noite para o dia, ocupam terrenos ociosos.

- b) () O aumento de comunidades carentes em áreas de mananciais resultou em obras de infraestrutura que aumentam as fontes de abastecimento de água para a população de baixa renda e reduzem o nível de poluição dos rios.
- c) () A concentração de indústrias e a intensa reprodução da força de trabalho nas metrópoles do país resultaram em altos salários para os trabalhos ofertados e na redução do aparecimento de favelas.
- d) () A redução do narcotráfico e de organizações criminosas nas cidades brasileiras tem contribuído para a diminuição do número de homicídios, roubos e furtos no Brasil.

QUESTÃO 8

Observe a figura e o fragmento de texto apresentado:

“O Brasil ultrapassou a marca de 213 milhões de habitantes em 2021, segundo a estimativa populacional divulgada pelo IBGE. O número chegou a 213,3 milhões, 0,7% maior que os 211,8 milhões de 2020. O resultado não incorpora ainda o impacto da pandemia, que trouxe excesso de mortes e queda na natalidade [...] O grupo de municípios com até 20 mil habitantes apresentou, proporcionalmente, o maior número de municípios com redução populacional. Já no grupo de municípios entre 100 mil e um milhão de habitantes, está presente a maior proporção de municípios com crescimento superior a 1% ao ano. Os municípios com mais de um milhão de habitantes concentram crescimento entre zero e 1% ao ano”.



Disponível em: <https://valor.globo.com/brasil/noticia/2021/08/28/populacao-do-brasil-confira-curiosidades-sobre-os-numeros-do-pais.ghtml>

Considerando as informações disponibilizadas acima, bem como da dinâmica demográfica e histórica da urbanização brasileira ao longo do século XX e início do século XXI, analise as seguintes afirmações e assinale V (verdadeiro) ou F (falso) para as alternativas.

- a) () O aumento demográfico, no conjunto dos municípios com população entre 100.000 e 1.000.000 de habitantes, representa uma relativa e proporcional desconcentração populacional face às grandes metrópoles brasileiras.
- b) () Na passagem da década de 1960 para 1970, a população urbana ultrapassou a população rural brasileira, tendo, dentre suas causas, o êxodo rural.

- c) () O estado de São Paulo permanece à frente como a unidade da federação com maior número de habitantes.
- d) () A região Nordeste é a primeira região brasileira em termos populacionais, seguida da região Sudeste, que ocupa a segunda posição.

MATEMÁTICA

QUESTÃO 9

Assinale V (verdadeiro) ou F (falso) para as alternativas:

- a) () A progressão geométrica de termos positivos $(2x-4, x+3, 6x, K)$ possui a lei de formação escrita na forma $a_n = 2 \cdot 3^{n-1}$.
- b) () Dados dois inteiros consecutivos x e y , de modo que $x < \frac{2^{10} \cdot 2^m - 2^m \cdot 2^6}{2^8 \cdot 2^m} < y$. Com base nessas informações, o valor de $x + y$ é igual a 9.
- c) () Seja $f: \mathbb{R} - \{-3\} \rightarrow \mathbb{R} - \{1\}$ tal que $f(x) = \frac{x-2}{x+3}$ é uma função bijetora. Dessa forma, a função inversa de $f(x)$ é $f^{-1}(x) = \frac{-2-3x}{x-1}$.
- d) () A função $f(x) = -x$ é chamada de função identidade, justamente porque representa a bissetriz dos quadrantes pares.

QUESTÃO 10

Assinale V (verdadeiro) ou F (falso) para as alternativas.

- a) () O lucro de três sócios em uma certa empresa foi de R\$ 56.250,00. Sabe-se que o primeiro sócio entrou com um capital de R\$ 6.000,00, durante 1 ano e meio; o segundo com R\$ 7.500,00 durante 6 meses e o terceiro, com R\$ 8.000,00 durante 9 meses. De acordo com essas informações, o lucro de um dos sócios foi de R\$ 18.500,00.
- b) () O valor de um determinante de uma matriz quadrada de ordem três é 42. Se multiplicarmos a primeira linha por 5 e dividirmos todas as colunas por 2, o valor obtido do novo determinante será 105.
- c) () Uma bola é lançada na vertical de encontro ao solo, de uma altura de 120 metros. Cada vez que essa bola bate no solo, ela sobe 80% da altura anterior. Com base nessas informações, o comprimento total percorrido pela bola em sua trajetória, até atingir o repouso, será de 1080 metros.
- d) () O valor de uma moto tem um decréscimo de 20% ao ano. Se atualmente seu valor é de R\$ 18.000,00, pode-se afirmar que a taxa de desvalorização daqui a três anos será de 51,2%.

FÍSICA

QUESTÃO 11

O dia 15 setembro de 2021 certamente ficará marcado na história espacial. A *SpaceX*, do bilionário Elon Musk, lançou um foguete tripulado com civis e os deixou em órbita, a cerca 585 km da Terra, por três dias. Essa é a maior distância, depois do programa Apollo, atingida por humanos. O

foguete Falcon decolou por volta das 21h (horário de Brasília) do Kennedy Space Center, em Cabo Canaveral, na Flórida, de onde costumam partir as missões da Nasa. Para o lançamento de um foguete, é necessária uma quantidade muito alta de energia inicial. Sabendo que a energia potencial gravitacional do foguete é dada por:

$$U = -\frac{GMm}{R}$$

em que G é a constante da gravitação universal, M é a massa da Terra, m é massa do foguete e R é o raio da Terra, assinale V (verdadeiro) ou F (falso) para as alternativas.

- a) () A 585 km da Terra, a aceleração gravitacional dos tripulantes é $a = GM/r^2$, onde $r = R + 5,85 \cdot 10^5$, e R está em metros.
- b) () A 585 km da Terra, a aceleração gravitacional dos tripulantes é nula.
- c) () A velocidade de escape para o foguete não depende da massa (m) do foguete.
- d) () Do princípio da conservação da energia, podemos determinar a velocidade de escape do foguete como $v = \sqrt{2GM/R}$.

QUESTÃO 12

Um resistor é um condutor com um valor específico de resistência. A resistência de um resistor não depende do valor absoluto e do sentido (polaridade) da diferença de potencial aplicada. Outros componentes, porém, podem ter uma resistência que varia de acordo com a diferença de potencial aplicada. As propriedades elétricas de componentes eletrônicos podem ser investigadas aplicando-se uma diferença de potencial V entre seus terminais, e medindo-se a corrente resultante i . As Figuras A e B mostram as medidas elétricas de dois componentes eletrônicos. Em relação às figuras, assinale V (verdadeiro) ou F (falso) para as alternativas.

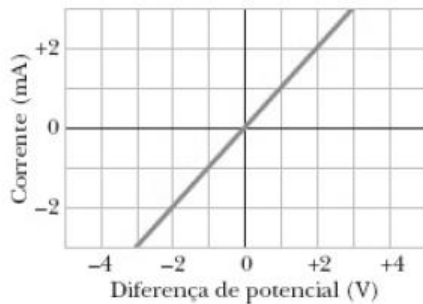


Fig. A

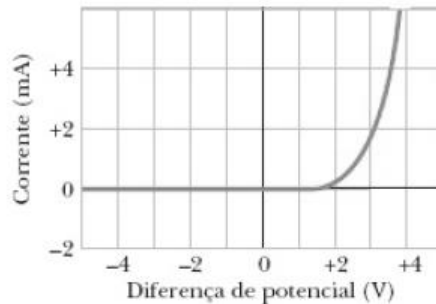


Fig. B

- a) () A **Fig. A** representa as medidas elétricas de um resistor ôhmico de $2 \text{ k}\Omega$.
- b) () A **Fig. B** representa as medidas elétricas de um resistor ôhmico de $1 \text{ k}\Omega$.
- c) () A **Fig. A** representa as medidas elétricas de um resistor ôhmico.
- d) () A **Fig. B** representa as medidas de um diodo semiconductor.

BIOLOGIA

QUESTÃO 13

“A função fisiológica do sistema imunológico é a defesa contra micro-organismos infecciosos e contra substâncias estranhas não infecciosas que podem desencadear respostas imunológicas”. Assinale V (verdadeiro) ou F (falso) para as alternativas.

- a) () Os leucócitos polimorfonucleares consistem em uma população de células também denominadas de granulócitos. O precursor mieloide é o responsável pela formação desses granulócitos.
- b) () Os neutrófilos têm ação microbicida fundamental contra bactérias. Os macrófagos são células importantes na defesa contra agentes intracelulares (protozoários e bactérias intracelulares) e os eosinófilos possuem atividade citotóxica contra helmintos.
- c) () A imunidade adaptativa, principalmente mediante os anticorpos, desempenha importante papel na defesa contra as bactérias intracelulares, principalmente.
- d) () A resposta imune adaptativa contra bactérias extracelulares é mediada principalmente por fagócitos e células *natural killer* (NK).

QUESTÃO 14

A genética, que se iniciou formalmente em 1900 com a redescoberta dos trabalhos de Gregor Mendel (1822-1884), foi embasada por vários estudos nas áreas de microbiologia, evolução, citologia e embriologia anteriores a 1900. Os cinquenta anos seguintes foram marcados pela consolidação do mendelismo e pelo desenvolvimento da genética bioquímica e de populações. Assinale V (verdadeiro) ou F (falso) para as alternativas.

- a) () O daltonismo é condicionado por um alelo recessivo ligado ao cromossomo X. Considerando que um casal de visão normal, cuja mulher é filha de pais normais, teve uma criança daltônica, a probabilidade de o casal vir a ter uma segunda criança do sexo feminino e daltônica é 1/2.
- b) () Sendo a alcaptonúria uma doença autossômica recessiva e a hemofilia uma doença ligada ao sexo. Uma mulher não hemofílica com alcaptonúria, filha de pai hemofílico, casa-se com homem normal, para ambas as condições, filho de mãe com alcaptonúria. A probabilidade de descendentes com alcaptonúria e hemofilia é de 3/4.
- c) () Epistasia é a interação gênica em que a expressão de um gene inibe a presença do outro. Pleiotropia é quando um único gene é responsável pela produção de várias e distintas características fenotípicas, aparentemente não relacionadas.
- d) () Considerando que a herança da cor da pele humana seja determinada por apenas dois pares de alelos, a probabilidade de um casal, ele mulato médio filho de mãe branca, ela mulata clara, ter uma criança branca é de 1/8.

QUÍMICA

QUESTÃO 15

A química inorgânica é representada por quatro funções e na tabela a seguir temos alguns exemplos.

Exemplos de compostos das funções inorgânicas	
I) H_3PO_3	II) ZnO
III) Sulfato de cálcio	IV) NaOH

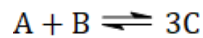
Com base nas informações apresentadas, analise as alternativas e assinale V (verdadeiro) ou F (falso).

- a) () A substância I é um ácido diprótico.
- b) () A substância II reage com a substância IV gerando um sal complexo.
- c) () Na substância III, tanto o ânion de cálcio quanto o cátion de sulfato são bivalentes.
- d) () A substância IV pode ser formada pela reação do metal de sódio com a água.

QUESTÃO 16

A reação a seguir ocorre numa única etapa e experimentos num laboratório determinaram, para a reação direta, a constante de velocidade igual a $200 \text{ L.mol}^{-1}.\text{min}^{-1}$ e a energia de ativação igual a $20,4 \text{ kJ.mol}^{-1}$

e para a reação inversa a constante de velocidade é de $130 \text{ L}\cdot\text{mol}^{-1}\cdot\text{min}^{-1}$ e a energia de ativação igual a $36,8 \text{ kJ}\cdot\text{mol}^{-1}$.



Com base nas informações, analise as alternativas e assinale V (verdadeiro) ou F (falso).

- a) () A variação de entalpia indica um processo endotérmico igual a $16,4 \text{ kJ}\cdot\text{mol}^{-1}$.
- b) () A equação da velocidade para a reação inversa será $v_i = k_i \cdot 3 \cdot [\text{C}]$
- c) () A constante de equilíbrio para a reação é igual a 1,54.
- d) () Com o aumento da temperatura, o valor da constante de equilíbrio não se altera.

ESTRANGEIRA (INGLÊS)

Leia os textos abaixo e responda às questões 17 e 18.

Why refusing the COVID-19 vaccine isn't just immoral – it's “un-American” - August 9, 2021

Decades ago I helped organize a conference that brought together vaccine skeptics and public health officials. [...]

It took place many years before the current coronavirus pandemic, but many things that happened at that conference remind me of our circumstances today. Not least, as a political theorist who also studies social ethics, it reminds me that arguments grounded in self-interest can often be correct – but still deeply inadequate. [...]

I recall one participant summarizing her objection to vaccines in the following way: she said that the government demanded that she allow a live biological agent to be injected into her child's body even though it could not guarantee her child's safety. For these reasons, she claimed, she had every right to decide that her child would not receive the vaccine. [...]

Many individuals are rejecting the COVID-19 vaccine for similar reasons – that is, reasons grounded in self-interest. They say that COVID vaccines are experimental, their long-term effects are unknown and that emergency authorization by the Food and Drug Administration was rushed.

In fact, while the vaccines were given emergency authorization to expedite their availability to the general public, they are not experimental but rather the result of years of already existing research on mRNA vaccines and coronaviruses – the family of viruses including SARS-CoV-2 that causes COVID-19. And they received authorization only after conclusive evidence showing they were indeed safe.

Those who reject the COVID vaccine also note that many receiving the vaccine have had an adverse reaction, including flu-like symptoms that are short-lived but often quite unpleasant. Cases of shock or blood clots have also happened, but they have been extremely rare, and safeguards on how to provide immediate care are in place for any such eventuality.

Here again the risks associated with the vaccine are extremely small, but for some people, still real. Therefore these individuals apparently decided that they would rather take their chances with the disease itself. Many are young and don't think the disease will affect them, and many more don't trust the doctors, scientists and politicians who they say are pushing them to take the vaccine.

One could readily dispute these claims, too. In fact, rising vaccination rates over the past few weeks show that many people have reevaluated the risks of remaining unvaccinated. Whether these people have seen evidence of the virulence of the delta variant or have seen for themselves that millions of people have taken the vaccine and are completely fine, their evaluation of their own self-interest has changed. [...]

But [...] the costs of refusing the vaccine are not borne by the individual alone. Rising case numbers and hospitalizations, renewed restrictions regarding public events, even the emergence of the delta variant itself are happening largely because many millions of Americans chose not to get the vaccine. And for parents

of children under 12 who cannot yet receive the vaccine – some of whom are immune compromised – the thought of returning to school this fall with infection rates again climbing no doubt fills them with dread. [...]

Disponível em: <https://theconversation.com/why-refusing-the-covid-19-vaccine-isnt-just-immoral-its-un-american-165564>

QUESTÃO 17

Assinale V (verdadeiro) ou F (falso) para as alternativas.

- a) () O título do texto revela a posição do autor sobre o tema: recusar a vacina contra covid-19 não é imoral.
- b) () O autor menciona uma participante de uma conferência cujas ideias servem para ilustrar os argumentos que ele defenderá ao longo do texto.
- c) () O texto se fundamenta na oposição de duas ideias: o interesse pessoal X o bem coletivo.
- d) () O autor aponta alguns argumentos contrários ao que ele defende e vai contrapondo-se a eles, apresentando posição favorável à vacinação.

QUESTÃO 18

Assinale V (verdadeiro) ou F (falso) para as alternativas.

- a) () No trecho "many more don't trust the doctors, scientists and politicians who they say are pushing them to take the vaccine", as palavras sublinhadas se referem aos seguintes elementos: **who/ many more; they/doctors, scientists and politicians; them/many more.**
- b) () Segundo o texto, as vacinas contra covid-19 não são experimentais, uma vez que são o resultado de pesquisas anteriores sobre vacinas mRNA e coronavírus.
- c) () No trecho "And they received authorization only after conclusive evidence showing they were indeed safe", as palavras sublinhadas podem ser retiradas do período sem que haja prejuízo gramatical (na estrutura das orações), porém haverá alguma perda semântica, porque esses termos têm função de enfatizar argumentos importantes a favor da segurança das vacinas.
- d) () De acordo com o texto, alguns dos argumentos apresentados contra a vacina da covid-19 são a ocorrência de reações adversas duradouras e a formação de coágulos sanguíneos.

REDAÇÃO EM LÍNGUA PORTUGUESA

1. O texto deverá ter, no máximo, 25 (vinte e cinco) linhas, e no mínimo, 20 (vinte) linhas. Textos que não atingirem 20 linhas serão eliminados.
2. As alternativas propostas apresentam coletâneas que mantêm uma linha temática. Consulte as coletâneas e utilize-as segundo as instruções específicas dadas para a alternativa. Não as copie.
3. Ao elaborar sua redação, você poderá utilizar-se também de outras informações que julgar relevantes para o desenvolvimento da temática escolhida, desde que estejam, essencialmente, relacionadas.
4. Na redação final você deverá ater-se ao seguinte:
 - a) indique a alternativa escolhida;
 - b) dê um título à sua redação conforme a alternativa que você escolheu;
 - c) use caneta de tinta azul ou preta.
5. Qualquer redação, por mais bem feita que seja, terá nota zero se fugir das temáticas propostas; se for cópia dos trechos apresentados nas coletâneas; se for ilegível ou apresentar desconhecimento da norma padrão e manejo da modalidade escrita, acarretando total comprometimento do texto produzido. A redação também será penalizada se não corresponder ao tipo de texto escolhido.

ORIENTAÇÃO GERAL

Seguem-se duas propostas/temas para, dentre elas, escolher uma para a sua redação. Preste atenção ao assunto que é solicitado. A valorização do seu texto dependerá de sua relação direta com o tema, com a montagem do texto, com a coerência, com a coesão e, principalmente, com os argumentos que você utilizar para convencer o seu leitor de que o seu ponto de vista é o melhor. Observe atentamente as orientações que acompanham cada alternativa.

Leia atentamente os tópicos abaixo a fim de verificar qual deles se enquadra melhor aos seus conhecimentos, pois sua redação não deverá fugir e nem transgredir o tema proposto. Feito isso, escolha o tópico que deverá ser desenvolvido de forma clara e objetiva.

ALTERNATIVA A

Texto 1

A medida socioeducativa é a manifestação do Estado, em resposta ao ato infracional, praticado por menores de 18 anos, de natureza jurídica impositiva, sancionatória e retributiva, cuja aplicação objetiva inibir a reincidência, desenvolvida com finalidade pedagógica-educativa. Tem caráter impositivo, porque a medida é aplicada independentemente da vontade do infrator - com exceção daquelas aplicadas em sede de remissão, que tem finalidade transacional. Além de impositiva, as medidas socioeducativas têm cunho sancionatório, porque, com sua ação ou omissão, o infrator quebrou a regra de convivência dirigida a todos. E, por fim, ela pode ser considerada uma medida de natureza retributiva, na medida em que é uma resposta do Estado à prática do ato infracional praticado (...)

(LIBERATI, Wilson Donizeti. Comentários ao Estatuto da Criança e do Adolescente. São Paulo: Jus Podivm, 2015).

Texto 2

Para minimizar a forma violenta e antidemocrática com que o Estado brasileiro pune o menor infrator, sem assegurar-lhe as garantias fundamentais e constitucionais da presunção de inocência, ampla defesa, contraditório e devido processo legal, reconhecidas a todos os criminosos adultos. (BITENCOURT, Cezar Roberto. Tratado de Direito Penal. São Paulo: Saraiva, 2012).

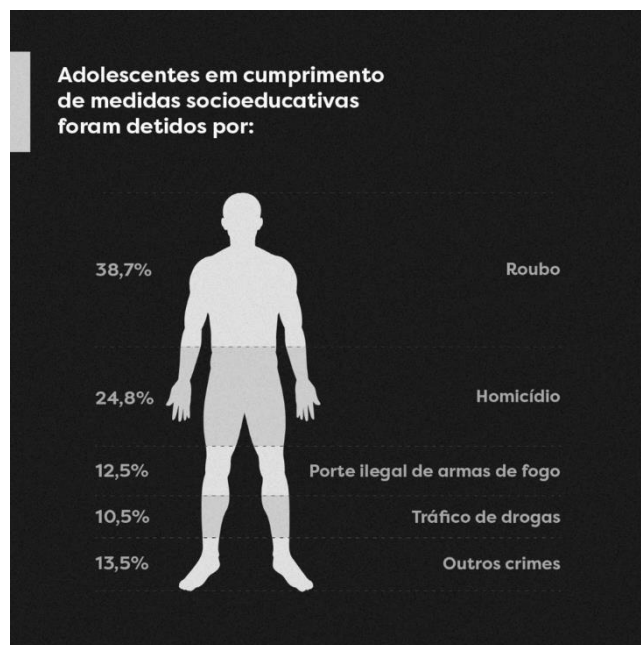
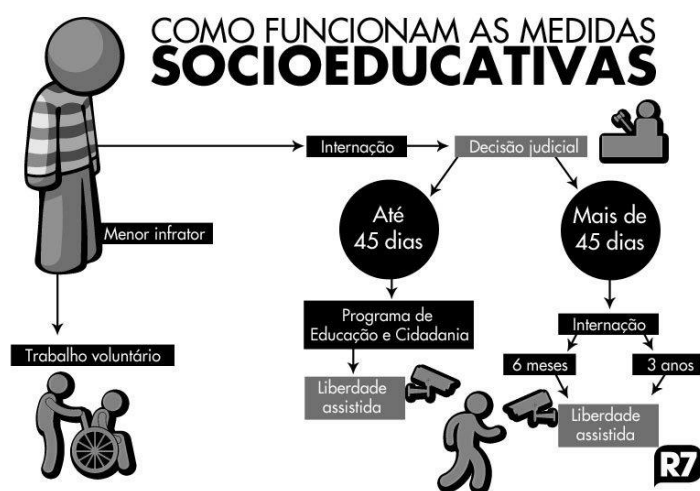
Texto 3

(...) o papel essencial que a família exerce sobre os adolescentes em conflito com a lei, tanto para o entendimento da origem do comportamento infrator, como para (re)pensar as práticas de reinserção social e políticas públicas voltadas aos jovens, e consequentemente, às famílias. O contexto em que este adolescente está inserido é diverso, e precisa ser analisado como um todo, visto que há vários fatores de riscos, pois este e sua família encontram-se em vulnerabilidade biopsicossocial. Portanto, abordar apenas o adolescente torna-se uma intervenção superficial, pois é preciso abordar a família em que ele está inserido, a comunidade e o sistema como um todo. Só assim é possível fortalecer as redes envolvidas e possibilitar o apoio, limite e perspectiva de vida de que o adolescente carece, contrapondo, desta forma, sua vivência com a violência e a vulnerabilidade biopsicossocial. A

família é importante aliada no processo de mudança destes adolescentes, pois para eles ela representa o referencial, o apoio e a proteção.

(file:///Users/vantu/Downloads/599-Texto%20do%20artigo-1022-1-10-20171108.pdf)

Texto 4



A partir da leitura dos textos motivadores e com base nos conhecimentos construídos ao longo de sua formação, redija texto dissertativo-argumentativo sobre o tema:

A eficácia das medidas socioeducativas na ressocialização dos menores infratores.

ALTERNATIVA B

Texto 1

Existem basicamente dois tipos de corrupção que rondam a sociedade brasileira. A primeira é a corrupção sistêmica, que nada mais é que um sistema que incentiva pessoas de caráter duvidoso a serem corruptas, devido à fraqueza ou falhas no processo ou nas organizações. Isso pode ser visto na política, com os conhecidos “caixas 2” e propinas, entre tantas práticas ilegais, tudo por falta de controle e impunidade ou fruto de muita regulamentação e um Estado grande. A segunda corrupção é a endêmica, que seria aquela corrupção velada, que nem todos percebem; é a corrupção da vida privada, praticada em pequena escala. É um troco a mais que uma pessoa não devolve, um objeto perdido que um cidadão leva embora, um dinheiro depositado indevidamente em sua conta corrente que você não quer devolver. Ela é perigosa justamente porque nem todos a percebem ou aceitam como errada, mas que não deixa de ser corrupção... Se queremos uma política honesta, precisamos aprender a nos posicionar, a fugir destas pequenas falhas, agindo com assertividade. Precisamos também olhar para os nossos candidatos, acompanhar o seu trabalho e verificar se ele realmente está cumprindo o que prometeu (gazetadopovo.com.br).

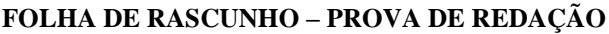
Texto 2



Texto 3

(...) o jeitinho brasileiro, que não é bem um jeitinho do nosso povo, mas do ser humano. Mas o Brasil tem jeito sim. Existem instituições de muito respeito, como as Forças Armadas, a família, as igrejas católica e evangélicas e a Maçonaria, que ensinam os princípios de ética, direito e cidadania. Mas o importante é que a ética, o direito e a cidadania comecem dentro de cada um. A coletividade, a sociedade, o Brasil, tudo isso é a soma de cada parceiro social cidadão. Então, a sociedade nunca é melhor que o cidadão. O todo nunca é melhor que a parte, ele é a composição da parte. Por isso a sociedade precisa continuar repudiando atitudes condenáveis, como o uso de cartões corporativos mal-empregados, o mensalão, a violência. É muito importante que a sociedade esteja atenta a isso. Não adianta condenar os outros, os políticos, maus juízes, maus fiscais, maus policiais se cada um não procurar corrigir a si próprio. A ética começa dentro de nós. (gazetadopovo.com.br)

A partir da leitura dos textos motivadores e com base nos conhecimentos construídos ao longo de sua formação, redija texto dissertativo-argumentativo sobre o tema: **O Brasil tem jeito ou o Brasil tem jeitinho?**

[illegible]

QUÍMICA

CLASSIFICAÇÃO PERIÓDICA DOS ELEMENTOS

Com massas atômicas referidas ao isótopo 12 do Carbono

1	2	13	14	15	16	17	18
1 H 1,01	2 He 4,00	5 B 10,8	6 C 12,0	7 N 14,0	8 O 16,0	9 F 19,0	10 Ne 20,2
3 Li 6,94	4 Be 9,01	11 Na 23,0	12 Mg 24,3	13 Al 27,0	14 Si 28,1	15 P 31,0	16 S 32,1
19 K 39,1	20 Ca 40,1	21 Sc 45,0	22 Ti 47,9	23 V 50,9	24 Cr 52,0	25 Mn 54,9	26 Fe 55,8
37 Rb 85,5	38 Sr 87,8	39 Y 88,9	40 Zr 91,2	41 Nb 92,9	42 Mo 95,9	43 Tc (99)	44 Ru 101
55 Cs 133	56 Ba 137	Série dos Lantanídeos	72 Hf 178	73 Ta 181	74 W 184	75 Re 186	76 Os 190
87 Fr (233)	88 Ra (226)	Série dos Actínidos	104 Rf (261)	105 Db (262)	106 Sg (263)	107 Bh (262)	108 Hs (265)
27 Co 58,9	28 Ni 58,7	29 Cu 63,5	30 Zn 65,4	31 Ga 69,7	32 Ge 72,6	33 As 74,9	34 Se 79,0
45 Rh 103	46 Pd 106	47 Ag 108	48 Cd 112	49 In 115	50 Sn 119	51 Sb 122	52 Te 128
77 Ir 192	78 Pt 195	79 Au 197	80 Hg 201	81 Tl 204	82 Pb 207	83 Bi 209	84 Po (210)
109 Mt (266)	110 Uun (267)	111 Uub (268)	112 Uut (269)	113 Uuq (270)	114 Uup (271)	115 Uuh (272)	116 Uus (273)

57 La 139	58 Ce 140	59 Pr 141	60 Nd 144	61 Pm (147)	62 Sm 150	63 Eu 152	64 Gd 157	65 Tb 159	66 Dy 163	67 Ho 165	68 Er 167	69 Tm 169	70 Yb 173	71 Lu 175
-----------------	-----------------	-----------------	-----------------	-------------------	-----------------	-----------------	-----------------	-----------------	-----------------	-----------------	-----------------	-----------------	-----------------	-----------------

89 Ac (227)	90 Th (232)	91 Pa (231)	92 U (238)	93 Np (237)	94 Pu (242)	95 Am (243)	96 Cm (247)	97 Bk (247)	98 Cf (251)	99 Es (254)	100 Fm (253)	101 Md (256)	102 No (253)	103 Lr (257)
-------------------	-------------------	-------------------	------------------	-------------------	-------------------	-------------------	-------------------	-------------------	-------------------	-------------------	--------------------	--------------------	--------------------	--------------------

Número Atômico	Símbolo
Massa Atômica () N° de massa do isótopo mais estável	